



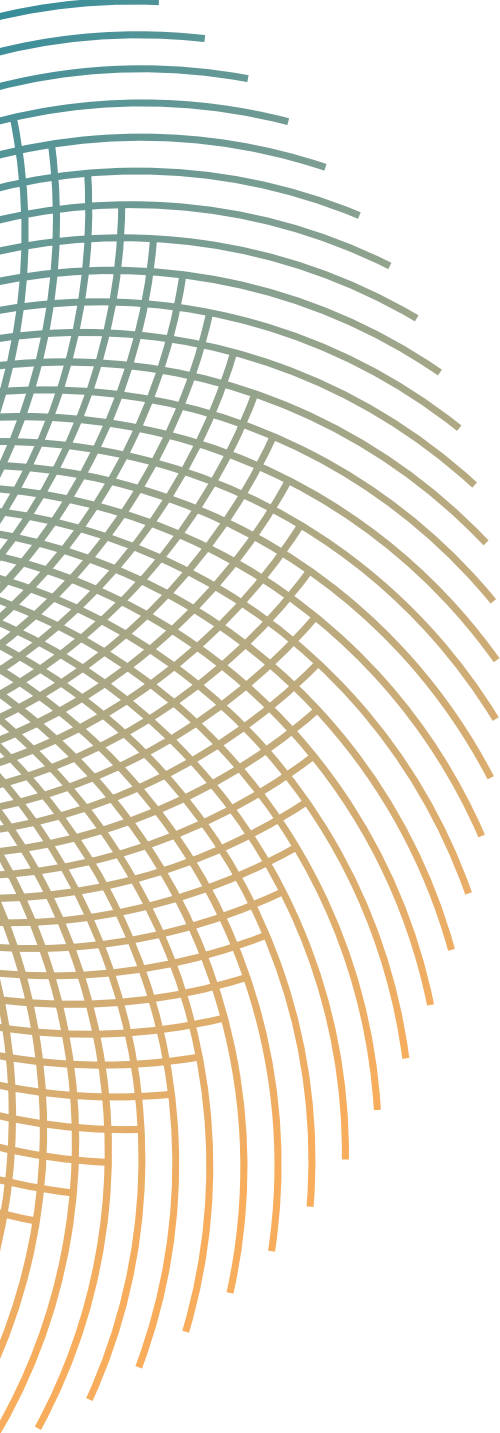
# Strategija u Pjan ta' Azzjoni għall-Integrazzjoni

2025-2030

**HUMAN  
RiGHTS**  
DIRECTORATE



GOVERNMENT OF MALTA  
PARLIAMENTARY SECRETARIAT  
FOR REFORMS AND EQUALITY



# Strategija u Pjan ta' Azzjoni għall-Integrazzjoni

2025-2030



**Messaġġ mill-Onor.  
Rebecca Buttigieg,  
Segretarju Parlamentari  
għar-Riformi u l-Ugwaljanza**

## **Daħla**

L-immaniġjar tal-migrazzjoni tinkludi li jkun hemm fis-seħh l-għodod neċessarji bħal-leġiżlazzjoni, il-policy, l-istrateġija u s-servizzi u dan kollu biex ikun possibbli li naslu għal integrazzjoni u inkluzjoni bidirezzjonali b'suċċess.

Filwaqt li l-miżuri speċifiċi huma dejjem, u kif xieraq, kwistjoni ta' dibattitu demokratiku, huwa fl-aħjar interessi tas-soċjetà li jiġi żgurat li d-drittijiet fundamentali tal-bniedem ikunu l-prinċipji gwida fl-istrateġija għall-integrazzjoni tagħna.

Il-mogħdijiet ta' integrazzjoni għandhom il-potenzjal li jikkontribwixxu għal aktar ħolqien ta' ġid filwaqt li jrawmu komunitajiet sikuri għal kulhadd.

L-għan ewlieni ta' din l-Istrateġija u l-Pjan ta' Azzjoni huwa preċiżament li tiġi appoġġata u mtejba soċjetà multikulturali fid-dinja globalizzata tagħna.

Il-miżuri previsti f'din l-Istrateġija u l-Pjan ta' Azzjoni tagħna ġew ifformulati fuq l-esperjenza u l-għarfien espert ta' ħafna nies, kemm fil-Gvern kif ukoll fis-soċjetà ċivili, inklużi persuni bi sfond ta' migrazzjoni ta' kwalunkwe generazzjoni.

Il-komunitajiet tagħna f'Malta u f'Għawdex jirrapprezentaw taħlita rikka ta' diversità li toffri opportunitajiet jekk aħna nkunu lesti li nisfruttawhom b'suċċess.

Aħna fhimna dan b'mod ċar matul il-konsultazzjoni pubblika estensiva li saret qabel ma fassalna din l-Istrateġija.

Il-governanza formali tal-integrazzjoni f'Malta għadha relattivament ġdida, bl-ewwel Strateġija li tnediet fl-2018. L-implimentazzjoni ta' dik l-Istrateġija kienet appoġġata minn Learning-Exchanging-Integrating, proġett iffinanzjat mill-UE li kkontribwixxa b'mod sinifikanti għall-isforzi ta' integrazzjoni ta' Malta.

Ġew żviluppati l-istrutturi governattivi meħtieġa, inkluż it-twaqqif ta' unità ddedikata fi ħdan id-Direttorat għad-Drittijiet tal-Bniedem (HRD), u t-tnedija ta' programm nazzjonali ta' integrazzjoni, *I Belong*, li se jissaħħaħ aktar b'din l-Istrateġija.

Din it-tieni Strategġija u Pjan ta' Azzjoni se tiġi appoġġata wkoll minn proġetti ġodda ffinanzjati mill-UE peress li r-responsabbiltà għall-integrazzjoni b'suċċess fl-UE testendi lil hinn mill-fruntieri nazzjonali.

Din l-Istrategġija u l-Pjan ta' Azzjoni waslet f'mument kritiku fix-xenarju demografiku ta' Malta, fejn il-ħaddiema migranti jirrapprezentaw kważi kwart tal-popolazzjoni tagħna.

Hija impenjata li tibni fuq il-kisbiet u t-tagħlimiet meħuda mill-2018 biex tiżgura integrazzjoni aħjar u ta' suċċess li għandha tkun ta' benefiċċju għal kulħadd. Din se tinkiseb permezz ta' diversi inizjattivi, bħal:

- **Enfażi qawwija fuq il-*mainstreaming* tal-governanza tal-integrazzjoni**
- **It-tiŝiħ tal-mandat tal-HRD biex isir iċ-Ċentru Nazzjonali ta' Appoġġ għall-Integrazzjoni**
- **Is-sensibilizzazzjoni dwar il-benefiċċji tal-integrazzjoni u d-diversità**
- **L-immodernizzar tal-programm nazzjonali ta' integrazzjoni, *I Belong*, biex jiġi żgurat li dan ikun konformi mal-ħtiġijiet tal-ekonomija u tal-benefiċjarji tiegħu**
- **Informazzjoni affidabbli u aġġornata dwar aspetti ewlenin tal-integrazzjoni**
- **Monitoraġġ u evalwazzjoni robusti bl-użu ta' indikaturi ta' integrazzjoni**

Aħna stabbilejna pjan ambizzjuż biex nindirizzaw l-isfidi tal-migrazzjoni. Pereżempju, se nibdew nużaw miżuri ta' integrazzjoni ta' qabel it-tluq biex niżguraw li l-migranti jifhmu l-kultura Maltija u d-drittijiet u r-responsabbiltajiet tagħhom hekk kif jagħmlu lil Malta d-dar tagħhom. Dan ċertament se jiffaċilita integrazzjoni aktar faċli fil-komunitajiet tagħna.

Aħna kuraġġużi fl-intenzjoni tagħna li niżguraw l-implimentazzjoni b'suċċess ta' din l-Istrategġija li se tkun ta' suċċess bħal dik fil-qasam tal-ugwaljanza.

**Rebecca Buttigieg**

Segretarju Parlamentari

## INHADDNU D-DIVERSITÀ, NIBNU L-KOEŻJONI

Malta tinsab f'mument kruċjali fix-xenarju tal-migrazzjoni tagħha. Bi 22.2 % tal-popolazzjoni magħmula minn ċittadini barranin<sup>1</sup>, li l-biċċa l-kbira tagħhom huma migranti ekonomiċi li huma essenzjali għat-tkabbir ekonomiku tan-nazzjon tagħna<sup>2</sup>, il-ħtieġa għal approċċ koeżiv u inkluziv għall-integrazzjoni qatt ma kienet aktar urgenti. Filwaqt li jirrikonoxxi d-diversità demografika ta' Malta, fejn aktar minn għoxrin fil-mija tal-popolazzjoni hija ta' nazzjonalità mhux Maltija, il-Gvern huwa impenjat li jindirizza x-xejriet varjati u li qed jevolvu f'dan ix-xenarju.

It-tieni Strateġija u Pjan ta' Azzjoni għall-Integrazzjoni (minn hawn 'il quddiem imsejha l-Istrateġija għall-Integrazzjoni jew l-Istrateġija) tfassal triq 'il quddiem, imsejsa fuq tagħlimiet mis-suċċessi u l-isfidi tal-passat. Hija tinkorpora l-impenn tagħna għat-trawwim ta' ambjent fejn l-individwi kollha, irrispettivament mill-isfond, ikunu jistgħu jikkontribwixxu bis-sħiħ għas-soċjetà Maltija filwaqt li jzommu r-rikkezza tal-identitajiet tagħhom. Din l-Istrateġija tinkroċja bis-sħiħ mal-introduzzjoni tal-qafas tal-Malta Labour Migration Policy, fejn l-integrazzjoni ħadet rwol ewlieni biex jiġu indirizzati l-isfidi taż-żamma u l-istabbiltà, minhabba l-implikazzjonijiet soċjali.

Din l-Istrateġija tibni fuq pedament ta' kollaborazzjoni u konsultazzjoni, billi tiset mill-għarfien minn diversi partijiet ikkonċernati – NGOs, kunsilli lokali, shab internazzjonali, u l-komunità ingenerali. Hija għandha l-għan mhux biss li tindirizza l-ħtiġijiet immedjati tal-integrazzjoni iżda wkoll li twitti t-triq għal koeżjoni soċjali u prosperità ekonomika sostnuti. Permezz ta' politiki innovattivi, għoti imtejjeb tas-servizzi, u dedikazzjoni soda għall-inkluzività, l-Istrateġija għall-Integrazzjoni tfittex li tagħti s-setgħa lill-migranti u lill-Maltin bl-istess mod, filwaqt li tiżgura li flimkien, insawru futur fejn tiġi ċċelebrata d-diversità u tissahħah l-unità.

L-għan ġenerali huwa li tinholoq soċjetà inkluziva u koeżiva f'Malta, fejn id-diversità tiġi ċċelebrata, u kull individwu, irrispettivament mill-isfond, ikun jista' jipparteċipa bis-sħiħ, jikkontribwixxi b'mod sinifikanti, u jirnexxi.

L-Istrateġija tindirizza b'mod komprensiv diversi aspetti tal-proċess ta' integrazzjoni, filwaqt li tenfasizza l-importanza tal-*mainstreaming* tal-leġiżlazzjoni u l-politiki attwali, il-governanza f'diversi livelli, u l-intersezzjonalità fil-formulazzjoni u fl-implimentazzjoni tal-politika.

Oqasma fejn il-popolazzjonijiet ta' migranti u ta' minoranzi qed jonqsu milli jilħqu l-aspirazzjonijiet u l-potenzjal tagħhom se jiġu identifikati biex jinftiehem r-raġunijiet għal dawn il-lakuni. Fl-istess ħin, se jiġu implimentati azzjonijiet li jrawmu sens ta' appartenenza kemm fost il-migranti kif ukoll fost il-komunità lokali, filwaqt li jiġu rikonoxxuti l-isfondi u l-karatteristiċi differenti tagħhom mil-lenti tal-intersezzjonalità. L-Istrateġija tirrikonoxxi wkoll is-sinifikat tat-titjib tal-istandard tal-għajxien għall-migranti residenti kollha biex jiġu promossi komunitajiet sikuri u koeżivi, li jindirizzaw kwistjonijiet bħall-impjegi, is-servizz tas-saħħa, kundizzjonijiet tal-għajxien ta' livell inferjuri u l-isfruttament f'diversi livelli. Barra minn hekk, hija thegġeġ b'mod attiv aktar parteċipazzjoni tal-migranti fil-ħajja tal-komunità lokali permezz ta' miżuri konkreti li jtejbju d-drittijiet u r-responsabbiltajiet tagħhom.

1 Uffiċċju Nazzjonali tal-Istatistika - Malta. (2023). Ċensiment tal-Popolazzjoni u d-Djar 2021: Ir-Rapport Finali: Il-Popolazzjoni, il-Migrazzjoni u Karatteristiċi Soċjali Ohra Volum 1. Uffiċċju Nazzjonali tal-Istatistika, Malta.

2 Ministeru għall-Finanzi u x-Xogħol. (2021). Il-Politika Nazzjonali dwar l-Impjegi 2021-2030. Ministeru għall-Finanzi u x-Xogħol.

L-Istrateġija għall-Integrazzjoni tenfasizza l-importanza tat-taħriġ u s-sensibilizzazzjoni, filwaqt li tipprovdi edukazzjoni komprensiva dwar il-prattiki ta' integrazzjoni. Din l-Istrateġija teżamina r-rwoli tal-gvern ċentrali, tal-awtoritajiet lokali, tal-migranti, u tal-komunità lokali, filwaqt li tenfasizza r-responsabbiltajiet u l-kontribuzzjonijiet rispettivi tagħhom għal sforzi ta' integrazzjoni ta' suċċess. Permezz ta' kampanji mmirati ta' taħriġ u sensibilizzazzjoni, l-Istrateġija għandha l-għan li tipprovdi lill-partijiet ikkonċernati kollha bl-għarfien u bl-għodod meħtieġa biex jappoġġaw u jipparteċipaw b'mod effettiv fil-proċess ta' integrazzjoni.

Sabiex tiġi żgurata l-effettività ta' dawn l-azzjonijiet, l-Istrateġija tinkludi attivitajiet robusti ta' monitoraġġ, rapportar u evalwazzjoni. Dawn l-attivitajiet huma mfassla biex jivvalutaw regolarment il-progress tal-isforzi ta' integrazzjoni, jidentifikaw oqsma għal titjib, u jiżguraw l-akkontabilità fost il-partijiet kollha involuti. Rapporti regolari u evalwazzjoni tal-indikaturi tal-integrazzjoni se jipprovdu għarfien siewi, li jippermetti l-irfinar kontinwu u t-titjib tal-politiki u l-prattiki ta' integrazzjoni.

## Sfond

### LEJN IT-TIENI STRATEĠIJA GĦALL-INTEGRAZZJONI

*Integrazzjoni = Appartenenza - L-Istrateġija u l-Pjan ta' Azzjoni għall-Integrazzjoni tal-Migranti (Viżjoni 2020)*<sup>3</sup> (minn hawn 'il quddiem imsejha l-ewwel Strateġija għall-Integrazzjoni) stabbiliet il-pedament għat-trawwim ta' sens ta' appartenenza fost il-migranti fis-soċjetà Maltija. Sa mill-bidu tagħha fl-2017, l-Istrateġija evolviet biex tindirizza l-ħtiġijiet tas-settur b'mod effettiv.

Sal-2023, l-ewwel Strateġija għall-Integrazzjoni kienet wasslet għall-iżvilupp ta' dokument ta' konsultazzjoni komprensiv li jindirizza l-ħtiġijiet u l-aspettattivi attwali. Il-proċess ta' konsultazzjoni enfasizza l-isfidi kritiċi fit-tnejn għal integrazzjoni b'suċċess kemm tas-soċjetà ospitanti kif ukoll ta' dawk li jkunu għadhom kemm waslu, filwaqt li enfasizza l-inkluzjoni u l-koeżjoni soċjali.

Fil-31 ta' Mejju 2023, l-Onor. Rebecca Buttigieg, is-Segretarju Parlamentari għar-Riformi u l-Ugwaljanza, u d-Direttorat għad-Drittijiet tal-Bniedem (HRD) nedew dokument ta' Konsultazzjoni Pubblika biex ihejju għat-tieni Strateġija għall-Integrazzjoni. Dan id-dokument iddeskriva l-qafas għat-tieni Strateġija għall-Integrazzjoni, b'konformità mal-*Pjan ta' Azzjoni tal-Kummissjoni Ewropea (KE) dwar l-Integrazzjoni u l-Inkluzjoni 2021-2027*.

Id-dokument ta' Konsultazzjoni Pubblika pprovda:

1. Qafas strateġiku għall-integrazzjoni, b'enfasi fuq l-ugwaljanza, il-ħtiġijiet ekonomiċi, u komunitajiet sikuri.
2. Approċċ iċċentrat fuq l-integrazzjoni, il-governanza f'diversi livelli, u l-intersezzjonalità.
3. L-interventi meħtieġa fl-erba' stadji kollha tal-integrazzjoni: qabel it-tluq, integrazzjoni bikrija, integrazzjoni fit-tul, u t-trawwim ta' soċjetà inkluziva u koeżiva.

Il-proċess ta' konsultazzjoni rċieva sebgħa u erbgħin (47) sottomissjoni minn diversi partijiet ikkonċernati, inklużi sottomissjonijiet online, rapporti minn entitajiet, u laqgħat ma' organizzazzjonijiet.

Wara l-analiżi tas-sottomissjonijiet, il-Gvern għażel triq kuraġġuża 'l quddiem, u saħħaħ l-impenn tiegħu li jindirizza bidliet u sfidi soċjali sinifikanti, u li jiżgura li l-Istrateġija għall-Integrazzjoni ta' Malta tibqa' inkluziva u tħares 'il quddiem.

3 Ministeru għall-Affarijiet Ewropej u l-Ugwaljanza, Integration = Belonging - Migrant Integration Strategy & Action Plan (Vision 2020), 2017, <https://humanrights.gov>.

## KUNTEST ATTWALI

L-integrazzjoni tibqa' aspekk ċentrali tal-ġestjoni tal-migrazzjoni u l-promozzjoni ta' komunitajiet koeżivi f'Malta. Skont iċ-Ċensiment Nazzjonali tal-2021<sup>4</sup>, 22.2 % tal-popolazzjoni ta' Malta hija magħmula minn ċittadini barranin, primarjament migranti ekonomiċi<sup>5</sup> li jikkontribwixxu b'mod sinifikanti għat-tkabbir ekonomiku ta' Malta<sup>6</sup> filwaqt li jindirizzaw l-isfidi demografiċi.

Matul id-deċennju mill-2011 sal-2021, kien hemm żieda notevoli ta' 4.9 % fil-popolazzjoni tal-migranti<sup>7</sup>, li jindika xejriet ta' diversità li għadhom għaddejnin. Madankollu, l-integrazzjoni qed tiffaċċa sfidi persistenti minkejja dawn il-kontribuzzjonijiet ekonomiċi, inklużi kwistjonijiet bħal abitazzjonijiet iffullati żżejjed u sfruttament tax-xogħol, li jipprezentaw ostakli sostanzjali.

Id-data disponibbli tenfasizza n-natura dinamika tal-migrazzjoni f'Malta, b'influssi kostanti ta' migrazzjoni meta mqabbla mal-flussi ta' ħruġ konsistenti ta' emigrazzjoni fost il-barranin.<sup>8</sup> Dan jenfasizza n-natura kumplessa tal-migrazzjoni li tiffirma l-politiki u l-istrateġiji tal-pajjiż.

## Stadji tal-Proċess ta' Integrazzjoni

F'konformità mal-Pjan ta' Azzjoni tal-Kummissjoni Ewropea dwar l-Integrazzjoni u l-Inklużjoni (2021-2027), l-Istrateġija għall-Integrazzjoni tirrikonoxxi erba' stadji essenzjali fil-proċess tal-integrazzjoni tal-migranti fis-soċjetà Maltija:

### 1. Miżuri ta' Integrazzjoni ta' Qabel it-Tluq:

Qabel il-wasla tagħhom, il-migranti jingħataw informazzjoni u preparazzjonijiet essenzjali biex tiġi ffaċilitata t-tranzizzjoni tagħhom fis-soċjetà Maltija. Dan jinkludi orjentazzjoni dwar id-drittijiet u d-dmirijiet, in-normi kulturali, opportunitajiet potenzjali, u s-sinjali ta' twissija li wieħed għandu joqgħod attent għalihom biex jevita l-isfruttament.

### 2. Akkoljenza u Integrazzjoni Bikrija:

Mal-wasla, il-migranti jgħaddu minn proċeduri ta' akkoljenza li jiżguraw li jiġu ssodisfati l-htigijiet bażiċi tagħhom, bħall-akkomodazzjoni, il-kura tas-saħħa, u t-taħriġ inizjali fil-lingwa. L-isforzi bikrija ta' integrazzjoni jiffokaw fuq l-orjentazzjoni lejn is-servizzi u s-sistemi ta' appoġġ lokali.

### 3. Integrazzjoni fit-Tul:

Dan l-istadju jenfasizza l-integrazzjoni sostenibbli fis-soċjetà Maltija. Jinkludi sforzi biex tissaħħaħ il-profiejenza fil-lingwa, jiġu żgurati impjegi jew edukazzjoni stabbli, jiġu aċċessati s-servizzi soċjali, u jitrawwem l-involviment fil-komunità.

### 4. Komunitajiet Inkluzivi u Koeżivi:

L-istadju finali għandu l-għan li joħloq komunitajiet inkluzivi fejn persuni ta' nazzjonalità mhux Maltija u ċittadini Maltin jippartecipaw b'mod ugwali f'attivitajiet soċjali, kulturali u ekonomiċi. Il-politiki jiffukaw fuq it-tnaqqis tal-ostakli, il-promozzjoni tad-diversità, il-ġlieda kontra d-diskriminazzjoni, u t-tiħiħ tal-koeżjoni soċjali.

4 Uffiċċju Nazzjonali tal-Istatistika - Malta. (2023). Ċensiment tal-Popolazzjoni u d-Djar 2021: Ir-Rapport Finali: Il-Popolazzjoni, il-Migrazzjoni u Karatteristiċi Soċjali Ohra Volum 1. Uffiċċju Nazzjonali tal-Istatistika, Malta.

5 Grech, A. G. (2021). The Impact of Migration Assumptions on Ageing Expenditure Forecasts. Bank Ċentrali ta' Malta.

6 Ministeru għall-Finanzi u x-Xogħol. (2021). Il-Politika Nazzjonali dwar l-Impjegi 2021-2030. Ministeru għall-Finanzi u x-Xogħol.

7 Uffiċċju Nazzjonali tal-Istatistika - Malta. (2023). Ċensiment tal-Popolazzjoni u d-Djar 2021: Ir-Rapport Finali: Il-Popolazzjoni, il-Migrazzjoni u Karatteristiċi Soċjali Ohra Volum 1. Uffiċċju Nazzjonali tal-Istatistika, Malta.

8 Grech, A. G. (2021). The Impact of Migration Assumptions on Ageing Expenditure Forecasts. Bank Ċentrali ta' Malta.

Dawn l-istadji jipprovdu qafas komprensiv biex jiggwidaw l-isforzi ta' integrazzjoni f'Malta, filwaqt li jiżguraw li l-migranti jiġu appoġġati f'kull fażi tal-vjaġġ tagħhom lejn parteċipazzjoni shiħa u appartenenza fis-soċjetà Maltija.

## Gruppi fil-Mira

L-Istrateġija timmira l-migranti kollha f'Malta, u tinkludi gruppi diversi bħal ċittadini ta' pajjiżi terzi (TCNs), benefiċjarji ta' protezzjoni internazzjonali, u t-tieni, it-tielet, u ġenerazzjonijiet futuri oħra ta' migranti, ċittadini Maltin u tal-UE.

Hija tqis karatteristiċi speċifiċi f'kull grupp, inklużi l-ġeneru, l-età, l-orjentazzjoni sesswali, il-kapaċità fiżika, il-parteeipazzjoni fil-forza tax-xoġhol, u r-relazzjonijiet familjari.

## Koordinazzjoni u Implimentazzjoni

Taħt is-sorveljanza tad-Direttorat għad-Drittijiet tal-Bniedem (HRD), il-koordinazzjoni u l-implimentazzjoni tal-Istrateġija għall-Integrazzjoni se jkunu organizzati u effiċjenti. L-HRD se jissorvelja l-aspetti kollha tal-iżvilupp u l-eżekuzzjoni tal-Istrateġija, filwaqt li jiżgura kollaborazzjoni koeżiva fost il-partijiet ikkonċernati.

Kumitat Interministerjali tal-HRD ta' livell għoli, magħmul minn Segretarji Permanenti u rappreżentanti mill-ministeri u l-aġenziji rilevanti, se jimmonitorja l-progress. Dan il-Kumitat se jirċievi aġġornamenti regolari dwar l-implimentazzjoni tal-Istrateġija mill-HRD permezz ta' rapport annwali, u jipprovdi osservazzjonijiet u rakkomandazzjonijiet.

L-HRD jista' jinvolvi għarfien espert tekniku kif meħtieġ mill-ministeri responsabbli u mir-rappreżentanti tas-soċjetà ċivili, li se jappoġġaw lill-HRD u jirrapportaw is-sejbiet jew ir-rakkomandazzjonijiet lill-Kumitat Interministerjali tal-HRD.

## Monitoraġġ, Rapportar u Evalwazzjoni

Il-monitoraġġ, ir-rapportar u l-evalwazzjoni huma aspetti fundamentali tal-Istrateġija għall-Integrazzjoni, li għandhom rwol kruċjali fil-valutazzjoni tal-effettività tagħha, l-impatt u l-oqsma li jeħtieġu titjib. Taħt is-sorveljanza tad-Direttorat għad-Drittijiet tal-Bniedem (HRD), proċessi ta' monitoraġġ robusti se jibdeu immedjatament mal-implimentazzjoni. Dawn il-proċessi se jsegwu b'mod diliġenti l-progress kontra parametri referenzjarji u objettivi predefiniti, filwaqt li jiżguraw it-trasparenza u r-responsabbiltà tul il-ħajja tal-Istrateġija.

L-isforzi ta' evalwazzjoni se jiffukaw fuq l-analiżi tal-eżiti tal-Istrateġija, inklużi l-impatti soċjoekonomiċi tagħha, l-effetti fuq il-koeżjoni komunitarja, u l-benesseri kemm tal-migranti kif ukoll tal-popolazzjoni lokali. Dawn l-evalwazzjonijiet se jipprovdu għarfien siewi li jinforma l-aġġustamenti u t-titjib kontinwi għall-implimentazzjoni tal-Istrateġija, kif ukoll se jsawru inizjattivi futuri ta' integrazzjoni f'Malta. L-Istrateġija tirrikonoxxi l-importanza li jiġu stabbiliti għanijiet u indikaturi ċari għall-politiki ta' integrazzjoni tal-migranti. Sabiex jinkiseb dan, se jiġi stabbilit pjan komprensiv ta' monitoraġġ u evalwazzjoni. Dan il-pjan se jinvolvi l-ġbir regolari tad-data, analiżi rigoruża, u rapportar trasparenti lill-partijiet ikkonċernati u lill-Kumitat Interministerjali tal-HRD. Ir-rapporti annwali se jagħtu dettalji dwar il-progress u l-eżiti, jiffaċilitaw it-titjib kontinwu u l-aġġustamenti meħtieġa.

Barra minn hekk, se titwettaq riċerka kontinwa dwar suġġetti speċifiċi relatati mal-integrazzjoni biex tiġi pprovduta gwida bbażata fuq l-evidenza għat-teħid tad-deċiżjonijiet matul il-perjodu tal-Istrateġija. Kull sena, is-sejbiet minn studji ta' riċerka speċifiċi għas-suġġett se jiġu disseminati biex jiġu indirizzati d-diskrepanzi fl-għarfien u jiġi appoġġat l-irfinar tal-istrateġiji għall-integrazzjoni. B'mod ġenerali, dan l-approċċ strutturat għall-monitoraġġ, l-evalwazzjoni u r-riċerka għandu l-għan li jiżgura l-implimentazzjoni effettiva tal-Istrateġija għall-Integrazzjoni f'Malta. Billi tivvaluta regolarment il-progress u tuża l-għarfien tar-riċerka, l-Istrateġija għandha l-għan li ttejjeb ir-riżultati fl-integrazzjoni tal-migranti u ssaħħaħ il-pożizzjoni ta' Malta fuq pjattaformi internazzjonali li jkejlu l-isforzi ta' integrazzjoni.

L-Istrateġija tinkludi t-twaqqif ta' Kumitat Interministerjali għall-Iżvilupp tar-Riżorsi Umani, li jikkonsisti minn Segretarji Permanenti, biex jimmonitorja l-implimentazzjoni tal-Istrateġija u l-azzjonijiet ta' integrazzjoni fil-Gvern kollu. Dan il-Kumitat, ikkoordinat mill-HRD, se jirrakkomanda korsijiet strateġiċi ta' azzjoni biex jittejjeb l-isforzi ta' koordinazzjoni u integrazzjoni. Sal-2030, huwa mistenni li dan il-Kumitat ikun immonitorja b'mod effettiv l-implimentazzjoni ta' strateġiji ta' integrazzjoni fl-entitajiet governattivi kollha.

Barra minn hekk, se jiġu ffurmati Gruppi ta' Hidma dwar l-Integrazzjoni, taħt il-koordinazzjoni tal-HRD, b'rappreżentanti minn diversi ministeri biex jiddiskutu kwistjonijiet tematiċi relatati mal-integrazzjoni bejn l-entitajiet governattivi u l-partijiet ikkonċernati permezz ta' laqgħat tematiċi u ġenerali. Din l-inizjattiva għandha l-għan li ttejjeb il-kollaborazzjoni u d-diskussjonijiet immirati dwar l-isfidi u l-istrateġiji relatati mal-integrazzjoni.

Barra minn hekk, se jiġi stabbilit Kunsill Konsultattiv għall-Integrazzjoni u l-Ġlieda kontra r-Razzizmu biex jinkoraġġixxi kollaborazzjoni aktar mill-qrib bejn il-gvern u s-soċjetà ċivili permezz ta' laqgħat tematiċi ta' livell għoli kull tliet xhur. Dan il-Kunsill se jkollu l-għan li jsaħħaħ is-shubijiet u jtejjeb l-allinjament bejn il-partijiet ikkonċernati governattivi u daww tas-soċjetà ċivili dwar kwistjonijiet ta' integrazzjoni.

Dawn l-inizjattivi, li jkopru mill-2025 sal-2030, jenfasizzaw approċċ komprensiv u kollaborattiv għall-monitoraġġ, ir-rapportar u l-evalwazzjoni fi hdan l-Istrateġija u l-Pjan ta' Azzjoni għall-Integrazzjoni, li jiżgura s-success u l-impatt pożittiv tagħha fuq l-integrazzjoni tal-migranti f'Malta.

# Għanijiet Strateġiċi Generali tal-Politika

## GĦAN TA' POLITIKA 1: L-ISTABBILIMENT TA' QAFAS LEGALI U ISTITUZZJONALI ROBUST LI JAGĦTI PRIJORITÀ U JAPPOĠĠA L-ISFORZI TA' INTEGRAZZJONI FIL-LIVELLI KOLLHA TAL-GVERN U TAS-SOĊJETÀ.

**Objettiv strateġiku:** It-tishiġ tal-mandat nazzjonali għall-integrazzjoni billi jittejbu l-oqfsa legali u istituzzjonali.

L-iżgurar li l-integrazzjoni ssir parti integrali mill-ġestjoni tal-migrazzjoni huwa kruċjali għat-trawwim tal-koeżjoni soċjali, għall-massimizzazzjoni tal-benefiċċji ekonomiċi, u għall-promozzjoni ta' skambju kulturali. Migranti integrati sew jikkontribwixxu għall-ekonomija u jarrikkixxu s-soċjetà ospitanti. Politiki effettivi ta' integrazzjoni jappoġġaw id-drittijiet tal-bniedem, jippermettu l-użu effiċjenti tar-riżorsi, u jtejbu l-perċezzjonijiet pubbliċi tal-migranti. Dan l-approċċ jiżgura liġijiet u politiki koerenti, li jtejbu s-sigurtà nazzjonali u l-pożizzjoni internazzjonali. B'mod ġenerali, dan iwassal għal soċjetajiet inkluzivi, prosperużi u koeżivi. Sabiex jintlaħaq dan l-objettiv komprensiv, se jiġu implimentati diversi attivitajiet ewlenin.

L-ewwelnett, huwa kruċjali li titwettag reviżjoni komprensiva tal-liġijiet u l-politiki nazzjonali eżistenti relatati mal-integrazzjoni. Din l-attività għandha l-għan li tidentifika lakuni u ineffiċjenzi li jistgħu jxekklu l-integrazzjoni effettiva. Billi tipproponi l-emendi meħtieġa, Malta tista' tiżgura li l-qafas legali tagħha jappoġġa u jiffaċilita l-integrazzjoni tal-migranti mingħajr xkiel.

F'konformità mal-qafas tal-Politika ta' Migrazzjoni għax-Xogħol ta' Malta, **emendi għal-legiżlazzjoni nazzjonali**, speċifikament il-Legiżlazzjoni Sussidjarja 217.17, jintroduċu approċċ aktar flessibbli li jagħti lit-TCNs perjodu ta' 30 jum wara t-terminazzjoni tal-impjieg, li matulu dawn it-TCNs jistgħu jibqgħu legalment f'Malta biex ifittxu impjieg ġdid. Din il-proposta tinkludi dispożizzjoni li testendi s-soġġorn potenzjali totali għal 60 jum soġġett għal prova ta' riżorsi finanzjarji suffiċjenti mingħajr ma jsir aċċess għall-assistenza soċjali. Ir-raġuni sottostanti għall-bidla proposta hija li tingħata prijorità liż-żamma ta' individwi b'hiliet eżistenti li diġà qegħdin f'Malta.

Barra minn hekk, f'konformità wkoll mal-qafas tal-Politika ta' Migrazzjoni għax-Xogħol ta' Malta, waħda mill-karatteristiċi li jiddefinixxu l-migrazzjoni għax-xogħol f'Malta, u li hija problema li teħtieġ li tiġi indirizzata, hija d-dawran relattivament għoli ta' ħaddiema barranin. Ir-riċerka turi li ħafna impjegati barranin għandhom it-tendenza li jtilqu minn Malta fi żmien sentejn sa tliet snin minn meta jimigraw lejn Malta. Għall-ekonomija, dan jintroduċi riskji għall-kontinwità, iżid l-ispejjeż tar-reklutaġġ u tat-taħriġ, u sfidi oħra. Fuq skala usa', dawran għoli jpoġġi pressjoni fuq is-suq tad-djar u l-infrastruttura. L-implikazzjonijiet soċjali li jakkumpanjaw dan huma sinifikanti wkoll. Soġġorni għal żmien qasir ifissru li l-ħaddiema barranin ta' spiss ikollhom inqas opportunitajiet biex jintegraw fil-komunità lokali, u xi kultant ikunu f'riskju akbar ta' sfruttament u kundizzjonijiet tax-xogħol ħżiena. Sabiex tiġi mheġġa ż-żamma tal-ħaddiema, il-qafas nazzjonali li jmiss jirrakkomanda li l-perjodu ta' tiġdid wara t-tlestija ta' sena ta' impjieg jiżded minn sena għal sentejn, dment li t-TCNs ikkonċernati jkunu ġew offruti kuntratt b'perjodu ta' validità li ma jkunx inqas minn sentejn.

It-tieni nett, it-twaqqif ta' Kumitat Xjentifiku dwar l-Integrazzjoni se jipprovdi gwida u għarfien espert fl-iżvilupp u fl-implimentazzjoni tal-politika. L-involvement tal-partecipanti jiżgura li l-isforzi ta' integrazzjoni jiġu informati minn perspettivi diversi u appoġġati minn għarfien espert tekniku f'diversi setturi.

Ladarba jkunu ġew identifikati lakuni fil-legiżlazzjoni u fil-politiki, il-pass kritiku li jmiss ikun jinvolvi l-iżvilupp ta' Memoranda ta' Ftehim (MtF) u protokoll ma' partijiet ikkonċernati ewlenin, kemm domestikament kif ukoll

internazzjonalment. Dawn il-Memoranda jifformalizzaw l-impenji u l-oqfsa ta' kooperazzjoni, filwaqt li jtejbju l-koordinazzjoni u l-kollaborazzjoni fl-isforzi ta' integrazzjoni. Protokollu ċari jiżguraw li r-responsabbiltajiet jiġu definiti, u l-azzjonijiet jiġu kkoordinati b'mod effettiv fost il-partijiet involuti kollha.

Huma meħtieġa laqgħat ta' informazzjoni u rapporti regolari dwar il-progress fl-integrazzjoni sabiex jinżammu t-trasparenza u l-akkontabilità. Dawn l-attivitajiet jipprovdu lill-partijiet ikkonċernati, inklużi uffiċjali tal-gvern, organizzazzjonijiet tas-soċjetà ċivili, u l-pubbliku, b'aġġornamenti dwar il-kisbiet, l-isfidi, u oqsmha li jeħtieġu titjib. Informazzjoni f'waqtha tiżgura li l-interventi jkunu jistgħu jiġu aġġustati, u r-riżorsi allokati kif xieraq, filwaqt li l-integrazzjoni tiġi inkorporata aktar fil-portafolli tal-ġestjoni tal-migrazzjoni.

Barra minn hekk, l-ospitar ta' Konferenza annwali dwar il-Migrazzjoni u l-Integrazzjoni jservi bħala pjattaforma essenzjali għall-partijiet ikkonċernati biex jiskambjaw għarfien, l-aħjar prattiki, u soluzzjonijiet innovattivi. Din il-konferenza tiffaċilita d-djalogu fost dawk li jfasslu l-politika, l-esperti, il-prattikanti u l-komunitajiet affettwati, filwaqt li trawwem fehim kondiviż tal-isfidi u l-opportunitajiet tal-integrazzjoni. Din il-Konferenza tmexxi 'il quddiem politiki u inizjattivi ta' hsieb li jappoġġaw l-integrazzjoni effettiva.

Fl-aħħar nett, l-allokkazzjoni ta' baġits speċifiċi għall-isforzi ta' integrazzjoni hija fundamentali biex jiġi żgurat progress sostenibbli. Finanzjament adegwat jippermetti l-implimentazzjoni ta' programmi, servizzi, u mekkaniżmi ta' appoġġ immirati għall-migranti. Jiġi enfasizzat ukoll l-impenn ta' Malta li tinvesti fl-integrazzjoni bħala qasam prijoritarju, li juri appoġġ tanġibbli għal politiki u prattiki inklużivi.

## GĦAN TA' POLITIKA 2: L-INKORPORAZZJONI TA' KUNSIDERAZZJONIJET DWAR L-INTEGRAZZJONI PERMEZZ TAL-KONDIVIŻJONI TAD-DATA U L-MAINSTREAMING TA' SERVIZZI RELATATI MAL-INTEGRAZZJONI, FILWAQT LI JIĠI ŻGURAT APPROĊĊ KOORDINAT U KOMPENSIV GĦALL-INTEGRAZZJONI TAL-MIGRANTI.

**Objettiv Strategiku:** It-tishih u r-rinfurzar tas-servizzi tal-gvern biex jiġu ssodisfati l-htigijiet tal-migranti filwaqt li jikkontribwixxu għall-formazzjoni ta' komunitajiet koeżivi.

Dan l-għan jirrikonoxxi l-importanza tal-*mainstreaming* tal-integrazzjoni fil-funzjonijiet governattivi kollha biex il-migranti jiġu appoġġati b'mod effettiv biex isiru membri integrati bis-sħiħ tas-soċjetà Maltija. Se jiġu implimentati diversi attivitajiet ewlenin biex jinkiseb dan l-objettiv:

**It-tweġiq ta' riċerka** dwar l-effettività tas-servizzi tal-gvern relatati mal-integrazzjoni huwa kruċjali biex jinkiseb l-eżitu mistenni. Din ir-riċerka għandha l-għan li tevalwa s-servizzi attwali u tidentifika oqsmha għat-titjib. Billi tiġbor data empirika dwar l-eżiti tas-servizzi u l-esperjenzi tal-migranti, Malta tista' talloka r-riżorsi b'mod aktar effettiv biex jintlaħqu l-għanijiet ta' integrazzjoni.

**L-iżvilupp u l-aġġornament ta' Sistema Intergovernattiva ta' Kondiviżjoni tad-Data** huwa kruċjali. Dan l-isforz kollaborattiv mal-awtoritajiet rilevanti għandu l-għan li jtejjeb is-servizzi tal-gvern relatati mal-integrazzjoni. Billi ttejjeb il-kondiviżjoni tad-data fost id-dipartimenti u l-aġenziji, Malta tista' tissimplifika l-għoti tas-servizzi, tiżgura konsistenza fl-aċċess għall-informazzjoni, u twieġeb aħjar għall-htigijiet tal-migranti. It-titjib tal-aċċess għal servizzi tal-gvern relatati mal-integrazzjoni huwa essenzjali. Din l-attività tiffoka fuq it-titjib tad-disponibbiltà u l-aċċessibbiltà tas-servizzi meħtieġa għall-migranti. Billi tiżgura li s-servizzi bħall-kura tas-saħħa, l-educazzjoni, l-akkomodazzjoni u l-appoġġ għall-impjiegi jkunu faċilment aċċessibbli għall-migranti, Malta tista' tiffaċilita l-proċess ta' integrazzjoni tagħhom u tippromwovi aċċess ekwu għall-opportunitajiet.

**L-istabbiliment ta' Kumitat Interministerjali** huwa pass kritiku ieħor. Dan il-Kumitat, li jinkludi l-partijiet ikkonċernati minn madwar il-gvern u s-soċjetà ċivili, se jissorvelja l-proċess ta' *mainstreaming* tal-integrazzjoni. Huwa jiżgura li l-kunsiderazzjonijiet tal-integrazzjoni jiġu integrati fl-iżvilupp, fl-implimentazzjoni u fl-evalwazzjoni tal-politika fis-setturi rilevanti kollha. Għalhekk, l-azzjonijiet ta' hawn fuq jirriżultaw f'punt uniku ta' servizz mgħammar tajjeb li se jiġi integrat mas-sistema nazzjonali ta' appoġġ servizz.gov.

Barra minn hekk, it-tishiĥ tad-Direttorat għad-Drittijiet tal-Bniedem (HRD) bħala ċ-Ċentru Nazzjonali ta' Appoġġ għall-Integrazzjoni (NISC) huwa ta' importanza kbira. Din l-inizjattiva għandha l-għan li ttejjeb il-kapaċità tal-HRD li jikkoordina u jissorvelja l-isforzi ta' integrazzjoni b'mod ċentrali. Billi tikkonsolida r-rwol tal-HRD bħala punt fokali għal inizjattivi ta' integrazzjoni, Malta tista' tiżgura approċċ unifikat għall-iżvilupp u l-implimentazzjoni tal-politika ta' integrazzjoni. Fl-aħħar nett, it-titjib tal-mandat tal-HRD huwa kruċjali. Dan jinvolvi l-espansjoni tar-responsabbiltajiet u l-mandati tal-HRD biex jiġu indirizzati aħjar l-isfidi emerġenti tal-integrazzjoni. Billi tinghata s-setgħa lill-HRD b'mandati u riżorsi usa', Malta tista' twieġeb b'mod aktar effettiv għall-ħtiġijiet ta' integrazzjoni li qed jevolvu u tiżgura titjib kontinwu fit-twassil tas-servizzi.

**L-iżvilupp ta' programm ta' taħriġ komprensiv** huwa essenzjali għall-bini tal-kapaċità fost il-partijiet ikkonċernati involuti fl-isforzi ta' integrazzjoni. Dan il-programm se jgħammar lill-uffċjali tal-gvern, lill-fornituri tas-servizzi, u lill-mexxejja tal-komunità bil-ħiliet u bl-għarfien meħtieġa biex jappoġġaw b'mod effettiv l-integrazzjoni tal-migranti. It-taħriġ se jkopri suġġetti bħall-kompetenza kulturali, l-oqfsa legali, u l-aħjar prattiki fl-ghoti tas-servizzi ta' integrazzjoni.

## GĦAN TA' POLITIKA 3: IT-TISHIĦ U L-ESPANSJONI TAL-POLITIKI U L-PROGRAMMI TA' INTEGRAZZJONI BIEX JIĠU INDIRIZZATI B'MOD EFFETTIV IL-BŻONNIJET LI QED JEVOLVU TAL-MIGRANTI U TIĠI FFAĊILITATA L-INTEGRAZZJONI B'SUĊĊESS TAGĦHOM FIS-SOĊJETÀ.

**Objettiv strateġiku:** Permezz ta' programm olistiku u mtejjeb, il-migranti jkunu aktar infurmati dwar id-drittijiet u d-dmirijiet tagħhom f'Malta/Għawdex qabel u wara li jaslu. Għalhekk, l-integrazzjoni tissaħħal permezz ta' programmi ta' taħriġ.

L-Għan ta' Politika 3 tal-Istrateġija għall-Integrazzjoni jiffoka fuq it-tishiĥ u l-espansjoni tal-politiki u l-programmi ta' integrazzjoni, b'enfasi sinifikanti fuq ir-rivitalizzazzjoni u l-promozzjoni tal-programm *I Belong*. Dan l-għan jimmira li jindirizza b'mod effettiv il-ħtiġijiet li qed jevolvu tal-migranti u jiffaċilita l-integrazzjoni b'suċċess tagħhom fis-soċjetà Maltija permezz ta' sensiela ta' attivitajiet strateġiċi:

L-Istrateġija tirrikonoxxi li l-integrazzjoni b'suċċess tibda anke qabel ma l-migranti jaslu f'Malta. Għalhekk, il-programm *I Belong* se jgħaddi minn modifiki sostanzjali biex jakkomoda stadji differenti ta' integrazzjoni u jirrifletti vjaġġi ta' migrazzjoni diversi. F'konformità mal-qafas tal-Malta Labour Migration Policy, l-implimentazzjoni ta' din l-Istrateġija se tintroduċi **miżuri obbligatorji ta' qabel it-tluq** permezz ta' programm *I Belong* ristrutturat. Taħt dan il-qafas, Identità toħroġ approvazzjoni fil-prinċipju biss wara li TCN ikun ipprova evidenza dokumentata tat-tlestija tal-korsijiet obbligatorji ta' integrazzjoni. L-għan ta' dan huwa li, anki qabel ma jaslu, it-TCNs jingħataw informazzjoni essenzjali biex tiġi ffaċilitata t-tranzizzjoni tagħhom fis-soċjetà Maltija, inkluża informazzjoni dwar id-drittijiet legali tagħhom, in-normi kulturali Maltin, u opportunitajiet potenzjali f'Malta. It-TCNs iridu jkunu jistgħu juru wkoll kapaċità fit-taħdit bil-Malti jew bl-Ingliż.

Ġew identifikati tliet tipi distinti ta' migranti: Migranti Ekonomiċi, Persuni li qegħdin ifittxu/Detenturi ta' Protezzjoni Internazzjonali/Lokali, u t-tieni, it-tielet u ġenerazzjonijiet futuri ohra ta' migranti. Kull grupp jeħtieġ proċessi ta' integrazzjoni mfassla apposta biex jissodisfaw il-ħtiġijiet u ċ-ċirkostanzi uniċi tagħhom.

Għalhekk, **it-twertiq ta' studji biex jiġu identifikati l-ħtiġijiet ta' integrazzjoni tal-migranti**, tal-komunità lokali u tal-partijiet ikkonċernati huwa essenzjali biex jiġgħabru l-aħjar prattiki minn programmi nazzjonali u internazzjonali.

L-Istrateġija tenfasizza wkoll l-importanza li jiġi massimizzat ir-redditu fuq l-investment fi programmi ta' integrazzjoni kemm għall-migranti kif ukoll għall-komunità lokali. Għalhekk, se jkun meħtieġ li jiġi żviluppat u implimentat **programm komprensiv ta' taħriġ dwar l-integrazzjoni**. Dan se jwassal għal migranti aktar integrati li jikkontribwixxu għal komunitajiet aktar soċjalment diversi u awtosuffiċjenti, filwaqt li jiffaċilita l-komunikazzjoni bejn ostakli lingwistiċi u kulturali, u jhalli impatt pożittiv fuq is-soċjetà permezz ta' parteċipazzjoni u produttività mtejba.

**Ir-ristrutturar komprensiv tal-programm I Belong**, li se jiġi implimentat permezz ta' ċentri ffinanzjati fil-livell nazzjonali, faċilitajiet ta' taħriġ għal min iħarreġ, u ċentri akkreditati, huwa kruċjali biex jinkisbu dawn l-għanijiet. Dan ir-ristrutturar għandu l-għan li jiżgura t-twertiq uniformi u ta' kwalità għolja tal-programmi f'reġjuni differenti ta' Malta.

Il-programm rivedut *I Belong* se jkollu kurrikulu wiesa' li jkopri suġġetti essenzjali bħall-ħiliet lingwistiċi bl-Ingliż u bil-Malti, il-litteriżmu diġitali, l-orjentazzjoni kulturali, u ċ-ċittadinanza attiva. Se jinkludi wkoll programm ta' taħriġ għal min iħarreġ biex tittejjeb il-kapaċità tal-edukaturi u tal-faċilitaturi involuti fl-għoti tas-servizzi ta' integrazzjoni.

Barra minn hekk, il-programm se jkun strutturat f'erba' inizjattivi distinti:

- **Miżuri ta' Integrazzjoni ta' Qabel it-Tluq:** Dawn il-miżuri obbligatorji se jipprovdu informazzjoni u taħriġ essenzjali lill-migranti qabel il-wasla tagħhom f'Malta, inklużi d-drittijiet legali, in-normi kulturali, u l-ħiliet speċifiċi għas-settur, immirati lejn it-tnaqqis tal-isfruttament u l-iffaċilitar ta' tranżizzjonijiet aktar faċli.
- **Miżuri ta' Akkoljenza u ta' Integrazzjoni Bikrija:** Korsijiet imfassla apposta għal dawk li jkunu għadhom kif waslu, inkluż l-integrazzjoni fil-komunità, il-ħiliet speċifiċi għas-settur, u l-programmi ta' integrazzjoni ffokati fuq iż-żgħażaġħ.
- **Miżuri ta' Integrazzjoni fit-Tul:** Korsijiet biex jappoġġaw lill-migranti li jkunu qed ifittxu status ta' residenza fit-tul (LTR), li jippromwovu l-indipendenza u l-integrazzjoni fis-soċjetà Maltija.
- **Miżuri ta' Integrazzjoni għal Komunitajiet Koeżivi:** Il-programmi ffukaw fuq iċ-ċittadinanza attiva u n-naturalizzazzjoni, il-promozzjoni ta' inkluzjoni soċjali shiħa u l-parteċipazzjoni fil-komunità.

Barra minn hekk, se jitkomplew inizjattivi ta' taħriġ relatati mal-integrazzjoni li għaddejjin bħalissa, inkluża d-Diploma fil-Medjazzjoni Kulturali, biex tiġi żgurata l-eżekuzzjoni komprensiva tal-Istrateġija.

## GHAN TA' POLITIKA 4: JITTEJJEJ IL-BENESSERI ĠENERALI TAL-MIGRANTI PERMEZZ TA' TITJIB FIL-FORNIMENT TA' SERVIZZI, LI JIPPERMETTILHOM LI JKUNU JISTGĦU JIPPARTEĊIPAW BIS-SHIH U JIRNEXXU FIS-SOĊJETÀ.

**Objettiv strategiku:** It-titjib tal-kundizzjonijiet tal-ghajxien u l-benesseri tal-migranti permezz ta' proċeduri effiċjenti ta' dokumentazzjoni, programmi edukattivi, akkomodazzjoni, servizzi tas-saħħa, u integrazzjoni fis-suq tax-xogħol inklużi kundizzjonijiet tax-xogħol aħjar, it-tqabbil tal-ħiliet u t-titjib tal-ħiliet.

Dan l-ghan ta' politika jinkludi diversi azzjonijiet f'diversi oqsma kritiċi, inklużi s-saħħa, l-edukazzjoni, l-impjiegi, l-akkomodazzjoni u l-proċeduri amministrattivi. Dan l-ghan għandu l-mira li jtejjeb il-benesseri ġenerali tal-migranti permezz ta' riformi leġiżlattivi u forniment imtejjeb ta' servizzi, filwaqt li jiżgura li dawn ikunu jistgħu jipparteċipaw bis-sħiħ u jirnexxu fis-soċjetà.

Fil-qasam **tas-saħħa**, l-Istrateġija tiffoka fuq it-titjib tal-aċċess għall-kura tas-saħħa u għas-servizzi tas-saħħa mentali għall-migranti. Dan jinkludi riformi leġiżlattivi u titjib proċedurali biex jiġi żgurat li l-migranti jirċievu kura medika f'waqtha, adegwata u sensitiva mil-lat kulturali. L-ghoti ta' informazzjoni aċċessibbli u affidabbli dwar is-servizzi tas-saħħa huwa wkoll prijorità ewlenija, li tiżgura li l-migranti jkunu infurmati tajjeb dwar id-drittijiet u l-għażliet tal-kura tas-saħħa tagħhom.

Għall-**edukazzjoni**, l-Istrateġija għandha l-ghan li tirrifirma l-leġiżlazzjoni u l-proċeduri eżistenti biex tappoġġa aħjar lill-istudenti migranti. Dan jinkludi t-titjib tal-aċċess għall-opportunitajiet edukattivi, l-integrazzjoni tal-migranti fis-sistema edukattiva nazzjonali b'mod aktar effettiv, u l-ghoti ta' servizzi ta' appoġġ immirati biex jiġu indirizzati htiġijiet edukattivi speċifiċi. Billi tiżgura informazzjoni aċċessibbli u affidabbli dwar is-servizzi edukattivi, l-Istrateġija tfittex li tagħti s-setgħa lill-migranti li jsegwu l-ghanijiet edukattivi tagħhom u jikkontribwixxu għall-komunità usa'.

**L-impjiegi** huma qasam kritiku ieħor, b'azzjonijiet iffukati fuq it-titjib tal-leġiżlazzjoni u l-proċeduri relatati mas-suq tax-xogħol. L-ghan huwa li jitnaqqsu d-diskriminazzjoni u l-isfruttament tal-ħaddiema migranti, filwaqt li jiġi żgurat trattament ġust u opportunitajiet indaqs. It-titjib tal-integrazzjoni fis-suq tax-xogħol permezz ta' programmi ta' żvilupp tal-ħiliet huwa essenzjali biex jgħin lill-migranti jiżguraw impjeg stabbli u javvanzaw il-karrieri tagħhom. L-ghoti ta' informazzjoni aċċessibbli dwar id-drittijiet u l-obbligi tas-suq tax-xogħol huwa kruċjali għat-trawwim ta' ambjent tax-xogħol ġust u inkluziv.

F'termini ta' **akkomodazzjoni**, l-Istrateġija tenfasizza t-titjib tal-leġiżlazzjoni u tal-infurzar relatati mal-akkomodazzjoni u l-kundizzjonijiet tal-ghajxien għall-migranti. Dan jinvolvi l-indirizzar ta' kwistjonijiet bħal akkomodazzjoni inferjuri u l-iżguraw li l-migranti jkollhom aċċess għal akkomodazzjoni sikura, affordabbli u adegwata. L-ghoti ta' informazzjoni ċara u aċċessibbli dwar id-drittijiet u l-għażliet tal-akkomodazzjoni huwa vitali biex il-migranti jiġu meġhuna jnavigaw is-suq tad-djar u jiżguraw akkomodazzjoni xierqa.

Fl-aħħar nett, **il-proċeduri amministrattivi** relatati mad-dokumentazzjoni huma fil-mira għal titjib. Is-simplifikazzjoni ta' dawn il-proċeduri se jgħinu lill-migranti jiksbu d-dokumentazzjoni meħtieġa b'mod aktar effiċjenti, filwaqt li jnaqqsu l-ostakli u d-dewmien amministrattivi. L-iżguraw li l-migranti jkollhom aċċess għal informazzjoni affidabbli dwar il-proċessi ta' dokumentazzjoni huwa wkoll komponent ewleni, li jgħinhom jissodisfaw ir-rekwiżiti legali u jaċċessaw is-servizzi.

## GĦAN TA' POLITIKA 5: JITRAWMU KOMUNITAJIET B'SAĦĦITHOM, INKLUŻIVI U KOEŻIVI BILLI L-KUNSILLI LOKALI U L-PARTIJET IKKONĊERNATI JINGĦATAW IS-SETGĦA LI JINVOLVU RUĦHOM B'MOD ATTIV FL-ISFORZI TA' INTEGRAZZJONI U LI JAPPOĠĠAWHOM.

**Objettiv strateġiku:** L-għoti tas-setgħa lill-komunità lokali biex tibni komunitajiet sikuri u koeżivi permezz ta' shubijiet u prattiki inklużivi.

Dan l-għan jenfasizza l-importanza tal-involvement tal-livell lokali fil-ħolqien ta' ambjent fejn il-migranti u l-popolazzjoni lokali jistgħu jkbru flimkien. It-tiżiħ tar-rwol tal-**kunsilli lokali** fil-proċess ta' integrazzjoni huwa ta' importanza kbira. Il-kunsilli lokali jinsabu f'pożizzjoni unika biex jifhmu u jindirizzaw il-ħtiġijiet speċifiċi tal-komunitajiet tagħhom. Billi jtejbu l-kapaċità u l-involvement tagħhom, il-kunsilli lokali jistgħu jimplimentaw inizzjattivi mmirati li jappoġġaw l-integrazzjoni tal-migranti u l-koeżjoni komunitarja. Se jiġu esplorati modi kif tiġi promossa r-reġistrazzjoni tar-residenza mal-Kunsilli Lokali biex jittejbu l-ippjanar tas-servizzi, it-tixrid tal-informazzjoni u l-allokazzjoni tal-baġit. It-titjib tal-integrazzjoni tal-migranti permezz tal-**involvement soċjokulturali** huwa azzjoni kruċjali oħra. L-inkoraġġiment tal-partecipazzjoni f'attivitajiet kulturali u soċjali jgħin lill-migranti jhossuhom aktar konnessi mal-ambjent il-ġdid tagħhom u jrawwem fehim u rispett reċiproku bejn il-migranti u l-popolazzjoni lokali.

L-appoġġ għal **inizzjattivi mmexxija mill-migranti** għall-koeżjoni komunitarja huwa essenzjali biex il-migranti jingħataw is-setgħa u jiġi promoss sens ta' sjieda u involvement fil-komunitajiet tagħhom. Dawn l-inizzjattivi jistgħu jinkludu avvenimenti kulturali, proġetti komunitarji, u attivitajiet oħra li jlaqqgħu flimkien gruppi diversi. L-involvement tal-**komunità lokali** fid-diskussjonijiet u fl-inizzjattivi ta' integrazzjoni jiżgura li l-isforzi ta' integrazzjoni jkunu inklużivi u jirriflettu l-ħtiġijiet u l-perspettivi tal-komunità. Dan l-approċċ kollaborattiv jgħin fil-bini tal-fiduċja u tal-appoġġ għall-politiki u l-programmi ta' integrazzjoni.

Il-kollaborazzjoni mal-entitajiet lokali biex **jiġu promossi l-integrazzjoni u d-djalogu soċjali hija essenzjali** għall-ħolqien ta' komunità koeżiva. Billi jaħdmu mal-iskejjel, man-negozji, u mal-organizzazzjonijiet mingħajr skop ta' qligħ, il-kunsilli lokali jistgħu jiżviluppaw strateġiji komprensivi li jindirizzaw l-aspetti multidimensjonali tal-integrazzjoni. L-appoġġ għal inizzjattivi lokali u **attivitajiet ta' sensibilizzazzjoni tal-komunità** jkompli jsaħħaħ ir-rabtiet **mal-komunità**. Dawn l-attivitajiet jistgħu jinkludu kampanji ta' sensibilizzazzjoni, workshops, u avvenimenti komunitarji li jenfasizzaw il-benefiċċji tad-diversità u jheggu partecipazzjoni attiva mill-membri kollha tal-komunità.

## GĦAN TA' POLITIKA 6: IL-PROMOZZJONI TA' FEHIM REĊIPROKU U TA' APPREZZAMENT TAL-BENEFIĊĊJI TAL-INTEGRAZZJONI KEMM FOST IL-MIGRANTI KIF UKOLL FOST IL-POPOLAZZJONI LOKALI PERMEZZ TA' INIZJATTIVI EDUKATTIVI U TA' SENSIBILIZZAZZJONI.

**Objettiv strateġiku:** Jiżdiedu l-għarfien u l-fehim dwar il-benefiċċji ta' integrazzjoni b'suċċess permezz ta' inizjattivi edukattivi għall-migranti u għall-komunità lokali.

Dan il-għan huwa kruċjali biex tissahhaq il-koeżjoni soċjali billi jitrawmu fehim u apprezzament reċiproku mtejbja.

Biex jinkiseb dan, se tiġi żviluppata strateġija nazzjonali komprensiva ta' komunikazzjoni dwar l-integrazzjoni. Din l-Istrateġija se tinkludi kampanji speċifiċi ta' sensibilizzazzjoni u ta' informazzjoni biex jiġu żgurati l-koerenza u l-koordinazzjoni fl-għoti ta' informazzjoni relatata mal-migrazzjoni u l-integrazzjoni. L-objettiv primarju huwa li l-pubbliku ġenerali jiġi infurmat dwar l-importanza ta' integrazzjoni bidirezzjonali, u b'hekk tiġi promossa soċjetà aktar inklużiva u armonjuża.

Barra minn hekk, se jsiru sforzi biex jiġi żgurat li l-midja tkun rappreżentattiva, fattwali, aċċessibbli, u ugwali. L-inizjattivi se jinkludu t-taħriġ ta' professjonisti tal-midja dwar id-diversità, ir-rappreżentanza, u l-antidiskriminazzjoni, l-abbozzar ta' linji gwida għall-midja f'kollaborazzjoni mal-Istrateġija Kontra r-Razzizmu, u t-tweqqif ta' sessjonijiet ta' informazzjoni mal-partijiet ikkonċernati rilevanti. Barra minn hekk, iż-żieda tas-sottotitoli bl-Ingliż fil-programmi tat-televiżjoni Maltin, fejn possibbli, se tiffaċilita t-tagħlim tal-lingwi u l-integrazzjoni kulturali.

Se jiġi implimentat pjan robust ta' monitoraġġ u evalwazzjoni biex jiġu żgurati t-trasparenza u l-akkontabilità fl-implimentazzjoni tal-Istrateġija. Se jiġu ppubblikati valutazzjonijiet regolari u rapporti annwali, li jipprovdu għarfien xprunat mid-data u li jippermettu aġġustamenti meħtieġa fl-Istrateġija.

Biex tiġi allinjata mal-istandards internazzjonali, il-pożizzjoni ta' Malta dwar l-indikaturi tal-integrazzjoni tal-migranti, bħal dawk mill-Eurostat u l-Indiċi tal-Politika tal-Integrazzjoni ta' Migranti (MIPEX), se tittejjeb billi jiġu inkorporati parametri referenzjarji rikonnoxxuti internazzjonalment fil-qafas ta' monitoraġġ tal-Istrateġija. Dan l-allinjament se juri l-impenn ta' Malta għal politiki effettivi ta' integrazzjoni fuq skala globali.

Se titwettagħ riċerka kontinwa biex tipprovdi pariri esperti u tiggwida inizjattivi mmirati. Din ir-riċerka se tindirizza sfidi speċifiċi ta' integrazzjoni, filwaqt li tiżgura li l-Istrateġija tibqa' rilevanti u effettiva. Barra minn hekk, studju wiehed ta' riċerka speċifiku għas-suġġett se jiġi ppubblikat u disseminat kull sena biex jiġu indirizzati l-lakuni fir-riċerka, filwaqt li jipprovdi għarfien aktar profund dwar diversi aspetti tal-integrazzjoni u jinforma l-iżvilupp tal-politika.

B'mod ġenerali, dawn l-azzjonijiet kollettivament għandhom l-għan li jrawmu fehim u apprezzament reċiproku aktar profondi bejn il-migranti u l-popolazzjoni lokali, filwaqt li jsahhu l-koeżjoni soċjali u jikkontribwixxu għal soċjetà aktar inklużiva u integrata f'Malta.

# Pjan ta' Azzjoni

## GĦAN TA' POLITIKA 1: L-ISTABBILIMENT TA' QAFAS LEGALI U ISTITUZZJONALI ROBUST LI JAGĦTI PRIJORITÀ U JAPPOĠĠA L-ISFORZI TA' INTEGRAZZJONI FIL-LIVELLI KOLLHA TAL-GVERN U TAS-SOĊJETÀ.

**Objettiv:** It-tishih tal-mandat nazzjonali għall-integrazzjoni billi jittejbu l-oqfsa legali u istituzzjonali.

**Eżitu:** Strutturi legali u istituzzjonali msahha li jipprioritizzaw u jappoġġaw l-inizjattivi ta' integrazzjoni, filwaqt li jiżguraw sforzi komprensivi u kkoordinati fost l-entitajiet tal-gvern u l-partijiet ikkonċernati tas-soċjetà.

### Azzjonijiet:

#### 1. Ir-Revizjoni u l-Propożizzjoni ta' Emendi għal-Liġijiet u l-Politiki Nazzjonali biex jiġu Integrati Miżuri u Servizzi ta' Integrazzjoni

- **Deskrizzjoni:** Titwettaq revizjoni komprensiva tal-liġijiet, tal-politiki u tal-miżuri ta' infurzar nazzjonali eżistenti relatati mal-integrazzjoni biex jiġu identifikati lakuni eżistenti u jiġu proposti l-emendi meħtieġa.
- **Responsabbiltà:** L-HRD, f'kollaborazzjoni ma' korpi legiżlattivi u esperti legali.
- **Skeda ta' żmien:** 2025 – 2026
- **Eżitu:** Qafas legali u ta' politika għall-integrazzjoni msahha permezz ta' emendi u revizjonijiet identifikati tal-liġijiet u l-politiki nazzjonali sal-2026. Dan se jstabbilixxi t-ton u jipprovdi l-bażi biex din l-Istrateġija tiġi implimentata b'suċċess.

#### 2. L-Involviment ta' Esperti fl-Integrazzjoni

- **Deskrizzjoni:** Jiġi ffurmat Kumitat Xjentifiku għall-Integrazzjoni, li jinkludi partijiet ikkonċernati mill-ministeri, mill-aġenziji rilevanti, u mis-soċjetà ċivili biex jipprovdi gwida u għarfien espert fl-iżvilupp u fl-implimentazzjoni tal-politika. Dan se jiffaċilita wkoll il-komunikazzjoni u r-relazzjonijiet ta' hidma fost l-entitajiet tal-gvern.
- **Responsabbiltà:** L-HRD u l-Ministeri rilevanti l-oħra kollha.
- **Skeda ta' żmien:** Kontinwu mill-2025 'il quddiem.
- **Eżitu:** Gwida u għarfien espert infurmati mill-Kumitat Xjentifiku għall-Integrazzjoni se jiżguraw strateġiji u inizjattivi komprensivi ta' integrazzjoni li huma fformulati u eżegwiti b'mod effettiv.

### 3. L-Abbozzar u l-Implimentazzjoni tal-MtF u l-Protokoll

- **Deskrizzjoni:** L-iżvilupp ta' Memoranda ta' Ftehim (MtF) u protokoll għall-formalizzazzjoni tar-rwoli u t-titjib tal-kollaborazzjoni bejn l-entitajiet tal-gvern, l-aġenziji pubbliċi, l-organizzazzjonijiet tas-soċjetà ċivili u l-NGOs biex l-integrazzjoni tiġi stabbilita bħala komponent fl-indirizzar tal-migrazzjoni.
- **Responsabbiltà:** Id-Direttorat għad-Drittijiet tal-Bniedem (HRD) u l-Ministeri rilevanti l-oħra kollha.
- **Skeda ta' żmien:** 2025 – 2030
- **Eżitu:** MTF u protokoll ma' Ministeri, Aġenziji, eċċ. differenti li jirriżultaw f'*mainstreaming* aħjar tas-servizzi ta' integrazzjoni.

### 4. Jitwettqu Laqgħat ta' Informazzjoni u Rapporti Regolari

- **Deskrizzjoni:** Jiġu organizzati laqgħat ta' informazzjoni regolari u jiġu prodotti rapporti annwali dwar il-progress, l-isfidi u r-rakkomandazzjonijiet tal-integrazzjoni biex jiġi żgurat li l-integrazzjoni ssir parti integrali mill-portafoll tal-ġestjoni tal-migrazzjoni flimkien mar-risistemazzjoni u r-ritorn. Barra minn hekk, l-esperti tal-integrazzjoni għandhom jiġu inklużi biex imexxu/jipprovdur kontribut għal diskussjonijiet, laqgħat, konferenzi, noti ta' informazzjoni, eċċ., relatati mal-migrazzjoni u l-integrazzjoni.
- **Responsabbiltà:** L-HRD, bi sħubija mal-Ministeru responsabbli għall-Affarijiet Interni, is-Sigurtà u l-Impjiegi u l-partijiet ikkonċernati rilevanti.
- **Skeda ta' żmien:** Kull sena, mill-2025.
- **Eżitu:** Il-pubblikazzjoni tar-rapporti Annwali dwar l-Implimentazzjoni, inkluża d-deskrizzjoni tar-rakkomandazzjonijiet tal-Kumitat Interministerjali ta' Livell Għoli u l-azzjonijiet meħuda biex jiġi żgurat li l-integrazzjoni ssir parti integrali mill-portafoll tal-ġestjoni tal-migrazzjoni.

### 5. L-organizzazzjoni ta' Konferenza Annwali dwar il-Migrazzjoni u l-Integrazzjoni

- **Deskrizzjoni:** Tiġi ospitata konferenza annwali ffokata fuq il-migrazzjoni u l-integrazzjoni biex jiġu ffaċilitati d-djalogu, l-iskambju tal-aħjar prattiki, u l-iżvilupp tal-politika fost l-uffiċjali tal-gvern, l-esperti, l-organizzazzjonijiet tas-soċjetà ċivili, u partijiet ikkonċernati oħra.
- **Responsabbiltà:** L-HRD, f'kollaborazzjoni mal-Ministeru responsabbli għall-Affarijiet Interni, is-Sigurtà u l-Impjiegi u l-partijiet ikkonċernati rilevanti.
- **Skeda ta' żmien:** Mill-2025, b'konferenzi sussegwenti li jsiru kull sena.
- **Eżitu:** Konferenza Annwali dwar il-migrazzjoni u l-integrazzjoni organizzata f'Malta.

### 6. Baġit għall-Isforzi ta' Integrazzjoni

- **Deskrizzjoni:** L-inkorporazzjoni ta' baġit relatat mal-integrazzjoni fl-oqfsa ta' finanzjament nazzjonali u tal-UE biex jiġi żgurat appoġġ finanzjarju sostenibbli għall-inizjattivi ta' integrazzjoni.
- **Responsabbiltà:** Il-Ministeru responsabbli għall-Finanzi f'koordinazzjoni mal-HRD u l-Ministeru responsabbli għall-Ugwaljanza.
- **Skeda ta' żmien:** 2025 – 2030
- **Eżitu:** Jiġi żgurat li r-riżorsi finanzjarji jiġu impenjati sal-2025.

## GĦAN TA' POLITIKA 2: L-INKORPORAZZJONI TA' KUNSIDERAZZJONIJIET DWAR L-INTEGRAZZJONI PERMEZZ TAL-KONDIVIŻJONI TAD-DATA U L-MAINSTREAMING TA' SERVIZZI RELATATI MAL-INTEGRAZZJONI, FILWAQT LI JIĠI ŻGURAT APPROĊĊ KOORDINAT U KOMPENSIV GĦALL-INTEGRAZZJONI TAL-MIGRANTI.

**Objettiv:** It-tiġid u r-rinfurzar tas-servizzi tal-gvern biex jirriflettu d-domandi tal-migranti u komunitajiet koeżivi.

**Eżitu:** Jinkisbu konsiderazzjonijiet ta' integrazzjoni, filwaqt li jitrawwem approċċ koordinat u komprensiv għall-integrazzjoni tal-migranti billi jissahħu s-servizzi.

### Azzjonijiet:

#### 7. Titwettaq Riċerka dwar l-Effettività tas-Servizzi tal-Gvern Relatati mal-Integrazzjoni

- **Deskrizzjoni:** Titwettaq riċerka biex tevalwa l-effettività tas-servizzi tal-gvern attwali relatati mal-integrazzjoni u jiġu identifikati l-isfidi li jiffaċċaw il-migranti meta jaċċessaw is-servizzi pubbliċi. Jiġu proposti oqsma ta' titjib biex jissahħu l-isforzi għall-*mainstreaming* tal-integrazzjoni.
- **Responsabbiltà:** L-HRD, l-OPM f'kollaborazzjoni mal-partijiet ikkonċernati rilevanti.
- **Skeda ta' żmien:** 2025 – 2026
- **Eżitu:** Jiġu enfasizzati oqsma ta' titjib biex jissahħu l-isforzi ta' integrazzjoni u *mainstreaming*.

#### 8. L-Iżvilupp/Aġġornament tas-Sistema Intergovernattiva għall-Kondiviżjoni tad-Data

- **Deskrizzjoni:** Kollaborazzjoni mal-awtoritajiet rilevanti biex jittejjbu s-servizzi tal-gvern relatati mal-integrazzjoni permezz ta' sistema intergovernattiva għall-kondiviżjoni tad-data.
- **Responsabbiltà:** Il-Ministeru responsabbli għall-Affarijiet Interni, is-Sigurtà, u l-Impjiegi, l-IMU, l-HRD, Identità.
- **Skeda ta' żmien:** 2025 – 2026
- **Eżitu:** Infrastruttura mtejjba tas-servizzi tal-gvern relatata mal-integrazzjoni.

#### 9. Jittejjeb l-Aċċess għas-Servizzi tal-Gvern Relatati mal-Integrazzjoni

- **Deskrizzjoni:** Tittejjeb l-aċċessibilità għas-servizzi tal-gvern relatati mal-integrazzjoni billi jiġu diġitalizzati l-proċessi, b'enfasi fuq l-aċċessibilità tal-lingwa u l-interfaċċi faċli għall-utent. Għalhekk, l-azzjonijiet ta' hawn fuq jirriżultaw f'punt uniku ta' servizz diġitali mgħammar tajjeb li se jiġi integrat mas-sistema nazzjonali ta' appoġġ ta' servizz.gov.
- **Responsabbiltà:** servizz.gov, il-Kumitat għad-Diġitalizzazzjoni, l-HRD.
- **Skeda ta' żmien:** 2026 – 2027
- **Eżitu:** L-iżvilupp jew l-aġġornament ta' sistema intergovernattiva għall-kondiviżjoni tad-data għas-servizzi tal-gvern relatati mal-integrazzjoni.

#### 10. It-Tiġid tal-Kapaċità tal-HRD bħala ċ-Ċentru Nazzjonali ta' Appoġġ għall-Integrazzjoni

- **Deskrizzjoni:** It-tiġid tal-kapaċità tal-HRD billi jiġi stabbilit bħala ċ-Ċentru Nazzjonali ta' Appoġġ għall-Integrazzjoni (NISC) iddedikat, li jinkludi kemm is-servizzi diġitali kif ukoll dawk fejn il-persuna tmur personalment. Dan iċ-Ċentru se jsewi bħala punt uniku ta' servizz komprensiv, li joffri servizzi integrati essenzjali għall-integrazzjoni tal-migranti, bħal assistenza għall-migranti, appoġġ għas-sigurtà soċjali, aċċess għall-kura tas-saħħa, taħriġ edukattiv u vokazzjonali, servizzi għall-impjiegi, u konsulenza legali. Dan se jinteraġixxi mingħajr xkiel mas-sistema nazzjonali ta' appoġġ servizz.gov u se jkun appoġġat minn medjaturi kulturali biex jiġu ffaċilitati l-komunikazzjoni u l-fehim. Barra minn hekk, se tkun disponibbli hotline apposta biex tipprovdi servizzi ta' interpretazzjoni fil-lingwi primarji mitkellma mill-popolazzjoni tal-migranti.
- **Responsabbiltà:** L-HRD, f'kollaborazzjoni mal-ministeri u l-aġenziji rilevanti.
- **Skeda ta' żmien:** 2025 – 2030
- **Eżitu:** Punt uniku ta' servizz imsaħħaħ li joffri servizzi integrati essenzjali għall-integrazzjoni tal-migranti.

## 11. It-Tishiĥ tal-Mandat tal-HRD

- **Deskrizzjoni:** It-tishiĥ tal-mandat tad-Direttorat għad-Drittijiet tal-Bniedem (HRD) biex jirrifletti l-ħtiġijiet tas-soċjetà, filwaqt li jiġi żgurat li jkun mgħammar b'mod adegwat biex jissorvelja l-isforzi ta' integrazzjoni u jindirizza l-isfidi emerġenti.
- **Responsabbiltà:** L-HRD, f'kollaborazzjoni mal-partijiet ikkonċernati rilevanti.
- **Skeda ta' żmien:** 2025 – 2030
- **Eżitu:** Sal-2030, programm ta' taħriġ komprensiv se jkun għammar lill-uffiċjali pubbliċi u lill-partijiet ikkonċernati b'ħiliet u għarfien imtejba fil-politiki u s-servizzi ta' *mainstreaming* tal-integrazzjoni.

## 12. L-Iżvilupp ta' Programm ta' Taħriġ Komprensiv

- **Deskrizzjoni:** It-tfassil u l-implimentazzjoni ta' programm ta' taħriġ olistiku u ta' materjali informattivi dwar il-*mainstreaming* tal-integrazzjoni għall-uffiċjali pubbliċi u l-partijiet ikkonċernati.
- **Responsabbiltà:** L-HRD, l-Istitut għas-Servizzi Pubbliċi (IPS).
- **Skeda ta' żmien:** 2027 – 2030
- **Eżitu:** Is-servizzi pubbliċi u l-partijiet ikkonċernati jkunu aktar mgħammra u infurmati tajjeb b'għodod biex jindirizzaw il-*mainstreaming* tal-integrazzjoni.

## GĦAN TA' POLITIKA 3: IT-TIŠIĦ U L-ESPANSJONI TAL-POLITIKI U L-PROGRAMMI TA' INTEGRAZZJONI BIEX JIĠU INDIRIZZATI B'MOD EFFETTIV IL-ĦTIĠIJET LI QED JEVOLVU TAL-MIGRANTI U TIĠI FFAĊILITATA L-INTEGRAZZJONI B'SUĊĊESS TAGĦHOM FIS-SOĊJETÀ.

**Objettiv:** Permezz ta' programm olistiku u mtejjeb, il-migranti jkunu aktar infurmati dwar id-drittijiet u d-dmirijiet tagħhom f'Malta/Għawdex qabel u wara li jasl. Għalhekk, l-integrazzjoni tissaħħaħ permezz ta' programmi ta' taħriġ.

**Eżitu:** Jinkiseb qafas ta' integrazzjoni aktar komprensiv u inkluziv li jissodisfa l-ħtiġijiet li qed jevolvu tal-migranti, filwaqt li jrawwem integrazzjoni b'suċċess fis-soċjetà Maltija.

### Azzjonijiet:

#### 13. L-Identifikazzjoni tal-Ħtiġijiet ta' Integrazzjoni u l-Aħjar Prattiki

- **Deskrizzjoni:** Jitwettqu studji biex jidentifikaw il-ħtiġijiet ta' integrazzjoni tal-migranti, tal-komunità lokali, u tal-partijiet ikkonċernati, u jinġabru l-aħjar Prattiki minn programmi ta' integrazzjoni nazzjonali u internazzjonali.
- **Responsabbiltà:** L-HRD.
- **Skeda ta' żmien:** 2025 – 2026
- **Riżultat:** Studju biex jiġu identifikati l-ħtiġijiet ta' integrazzjoni tal-migranti, tal-komunità lokali u tal-partijiet ikkonċernati.
- 

#### 14. Il-Konsolidazzjoni tat-Taħriġ dwar l-Istrateġija għall-Integrazzjoni

- **Deskrizzjoni:** L-iżvilupp u l-implimentazzjoni ta' programm komprensiv ta' taħriġ dwar l-integrazzjoni, materjali, u ċertifikazzjoni għall-uffiċjali pubbliċi, il-migranti, il-komunità lokali, u l-partijiet ikkonċernati, inkluż permezz ta' ċentri approvati. L-iżgurar li l-programm ikun jinkludi edukazzjoni dwar in-normi kulturali Maltin u l-integrazzjoni.
- **Responsabbiltà:** L-HRD, l-IPS.
- **Skeda ta' żmien:** 2027 – 2030
- **Eżitu:** Programm ta' taħriġ li jinkludi l-materjal u ċ-ċertifikazzjoni meħtieġa għall-uffiċjali pubbliċi, il-migranti, il-komunità lokali u l-partijiet ikkonċernati fir-rigward tal-integrazzjoni.

#### 15. It-Tiŝiħ u l-Promozzjoni tal-programm / *Belong* bħala riżultat tal-azzjonijiet preċedenti msemmija hawn fuq

- **Deskrizzjoni:** L-iżvilupp u t-titjib tal-programm / *Belong* permezz ta':
  - Ir-ristrutturar tal-programm biex jinkludi stadji, metodi ta' twettiq, istituzzjonijiet, għażliet ta' hlas, u tipi ta' kors (obbligatorji/volontarji) differenti.
  - Il-ħolqien ta' kurrikulu uniformi għall-istadji kollha u l-fornituri tas-servizzi kollha.
  - L-iżgurar tal-aċċessibbiltà f'termini ta' pagament, finanzjament, u metodi ta' kif isir (online/wiċċ imb wiċċ – Malta/Għawdex).
  - L-iżvilupp ta' sit web/pjattaforma interattivi għall-programm / *Belong*.
  - Il-promozzjoni tal-programm lill-grupp fil-mira b'enfasi speċifika fuq l-għoti ta' informazzjoni lill-migranti dwar in-normi u l-prattiki kulturali Maltin.
- **Responsabbiltà:** L-HRD.
- **Skeda ta' żmien:** 2025 – 2030
- **Eżitu:** Programm / *Belong* aktar imsaħħaħ u robust.

## 16. Miżuri ta' Integrazzjoni ta' Qabel it-Tluq (PDIMs)

- **Deskrizzjoni:** L-iżvilupp, l-implimentazzjoni u l-promozzjoni ta' PDIMs obligatorji bħala parti mill-programm *I Belong* biex il-migranti jiġu nfurmati dwar id-drittijiet u d-dmirijiet tagħhom u n-normi kulturali f'Malta qabel ma jaslu.
- **Responsabbiltà:** Approċċ tal-Gvern kollu immexxi mill-HRD.  
**Skeda ta' żmien:** 2025 – 2030
- **Eżitu:** Il-migranti jaslu f'Malta b'fehim ċar dwar id-drittijiet u d-dmirijiet tagħhom, u dwar in-normi kulturali, li jwassal għal integrazzjoni aktar faċli u għal riskju mnaqqas ta' sfruttament.

## 17. Jittejbu t-Taħriġ u l-Impjegi fil-Medjazzjoni Kulturali

- **Deskrizzjoni:** Jiżiedu u jittejbu t-taħriġ u l-impjegi ta' Medjaturi Kulturali professjonali permezz ta':
  - Appoġġ lill-Università ta' Malta (UM) fit-twettiq u fil-promozzjoni tad-Diploma tal-Edukazzjoni fil-Medjazzjoni Kulturali.
  - L-iżvilupp ta' programmi biex jgħinu lill-gradwati jsibu impjieg, inkluż il-kisba ta' nomenklatura uffiċjali taħt il-Kummissjoni tas-Servizz Pubbliku (PSC) u l-inklużjoni tar-rwol fis-Sejthiet għar-Reklutaġġ tas-Servizz Pubbliku.
  - Il-formulazzjoni ta' ftehim interministerjali għar-reklutaġġ u l-użu ta' Medjaturi Kulturali fis-servizzi tal-gvern, filwaqt li jiġi enfasizzat ir-rwol tagħhom fl-iffaċilitar ta' fehim transkulturali u aderenza man-normi lokali.
- **Responsabbiltà:** L-HRD, l-UM, MCAST, il-PSC.
- **Skeda ta' żmien:** 2025 – 2030
- **Eżitu:** Il-medjaturi kulturali professjonali jiġu mħarrġa u impjegati b'mod aktar effettiv, li jwassal għal fehim transkulturali mtejjeb u integrazzjoni bla xkiel tal-migranti fis-soċjetà Maltija.

## GĦAN TA' POLITIKA 4: JITTEJJEB IL-BENESSERI ĠENERALI TAL-MIGRANTI PERMEZZ TA' TITJIB FIL-FORNIMENT TA' SERVIZZI, LI JIPPERMETTILHOM LI JKUNU JISTGĦU JIPPARTEĊIPAW BIS-SHIĦ U JIRNEXXU FIS-SOĊJETÀ.

**Objettiv:** Il-kundizzjonijiet tal-ghajxien u l-benesseri tal-migranti jittejbu permezz ta' proċeduri effiċjenti ta' dokumentazzjoni, programmi edukattivi, appoġġ għall-akkomodazzjoni, servizzi tas-saħħa, u integrazzjoni fis-suq tax-xogħol inklużi kundizzjonijiet tax-xogħol ahjar, tqabbil tal-ħiliet u titjib tal-ħiliet.

**Eżitu:** Titjib tal-benesseri ġenerali tal-migranti, miksub permezz ta' forniment imtejjeb ta' servizzi, li jippermetti parteċipazzjoni shiħa u suċċess fis-soċjetà.

### Azzjonijiet:

#### 18. Jittejbu l-Leġizlazzjoni, il-Proċeduri, ir-Regolamenti, u s-Servizzi relatati mad-Dokumentazzjoni

- **Deskrizzjoni:** Il-proċess ta' integrazzjoni jiġi ffaċilitat u l-prinċipji tan-nondiskriminazzjoni u l-ugwaljanza jiġu promossi billi jittejbu l-proċeduri u s-servizzi amministrattivi.
- **Sottoazzjonijiet<sup>9</sup>:**
  - Kollaborazzjoni mal-Awtorità ta' Malta għal Edukazzjoni Avanzata u Oghla (MFHEA) u maċ-Ċentru Malti għal Rikonoxximent ta' Kwalifiki u ta' Informazzjoni (MQRIC) dwar ir-rikonoxximent tal-programmi akkademiċi ta' studju.
  - Hidma ma' korpi regolatorji tas-settur dwar ir-rikonoxximent ta' kwalifiki professjonali.
  - Jiġi żgurat li l-migranti jkollhom aċċess għal servizzi bankarji, tal-assigurazzjoni u finanzjarji.
  - Diskussjoni mal-Ministeru responsabbli għas-Saħħa u ma' Identità dwar ir-rikonoxximent tat-tilqim.
- **Responsabbiltà:** L-HRD, il-Ministeru responsabbli għas-Saħħa, l-MFHEA, l-MQRIC, Identità.
- **Skeda ta' żmien:** 2026 – 2030
- **Eżitu:** Proċessi ta' dokumentazzjoni ssimplifikati jirriżultaw fi tnaqqis fiż-żminijiet tal-ipproċessar tad-dokumentazzjoni ewlenija tal-migranti, li jtejjeb l-integrazzjoni u jnaqqas l-ostakli.

#### 19. Tiġi Żgurata Informazzjoni Aċċessibbli u Affidabbli dwar id-Dokumentazzjoni

- **Deskrizzjoni:** Tiġi pprovduta informazzjoni aċċessibbli, affidabbli, uniformi, u aġġornata regolarment dwar id-dokumentazzjoni relatata mal-integrazzjoni/il-migrazzjoni.
- **Responsabbiltà:** L-HRD, Identità, l-Aġenzija Internazzjonali għall-Protezzjoni.
- **Skeda ta' żmien:** 2025 – 2030
- **Eżitu:** Sal-2030, il-maġġoranza tal-migranti jirrapportaw li jkollhom aċċess faċli għal informazzjoni ċara u aġġornata dwar il-proċeduri ta' dokumentazzjoni, li twassal għal konformità mtejjba u għal tnaqqis fil-konfużjoni.

#### 20. Jittejbu l-Leġizlazzjoni, il-Proċeduri, ir-Regolamenti, u s-Servizzi relatati mal-Edukazzjoni

- **Deskrizzjoni:** Jiġi ffaċilitat il-proċess ta' integrazzjoni u jiġi promoss il-benesseri permezz ta' strateġija nazzjonali komprensiva tal-edukazzjoni.
- **Sottoazzjonijiet:**
  - L-inkorporazzjoni tal-prinċipji ta' ugwaljanza, nondiskriminazzjoni, u integrazzjoni fl-istrateġija għall-edukazzjoni nazzjonali u fil-kurrikulu.
  - Jiġu pprovduti servizzi ta' appoġġ lil studenti migranti u/jew lill-ġenituri/gwardjani tagħhom għall-integrazzjoni fis-sistema nazzjonali tal-edukazzjoni.
  - It-tishiħ taċ-Ċentru ta' Induzzjoni għat-tfal migranti f'Għawdex.

9 Immirati lejn l-esplorazzjoni ta' proċeduri amministrattivi li jstgħu jxekklu l-integrazzjoni tal-migranti u l-forniment effettiv tas-servizz:

- **Responsabbiltà:** L-HRD, il-Ministeru responsabbli għall-Edukazzjoni, il-Ministeru responsabbli għal Ghawdex.
- **Skeda ta' żmien:** 2026 – 2030
- **Eżitu:** Sal-2030, it-tfal migranti jiġu integrati b'suċċess fis-sistema nazzjonali tal-edukazzjoni, kif jidher minn sens imtejjeb ta' appartenenza fl-iskejjel.

## 21. Tiġi Żgurata Informazzjoni Aċċessibbli u Affidabbli dwar l-Edukazzjoni

- **Deskrizzjoni:** Permezz tal-kollaborazzjoni mal-partijiet ikkonċernati rilevanti, tiġi pprovduta informazzjoni aċċessibbli, affidabbli u aġġornata regolarment dwar suġġetti relatati mal-edukazzjoni.
- **Responsabbiltà:** L-HRD, il-Ministeru responsabbli għall-Edukazzjoni.
- **Skeda ta' żmien:** 2025 – 2030
- **Eżitu:** Sal-2030, il-maġġoranza tal-familji migranti jirrapportaw li għandhom aċċess għal riżorsi edukattivi affidabbli u aġġornati, li jiffaċilitaw integrazzjoni aktar faċli fis-sistema edukattiva.

## 22. Jittejbu l-Legizlazzjoni, l-Infurzar, il-Proċeduri, ir-Regolamenti, u s-Servizzi relatati mal-Akkomodazzjoni u l-Kundizzjonijiet tal-Għajxien

- **Deskrizzjoni:** Jiġu indirizzati l-isfruttament u d-diskriminazzjoni fl-akkomodazzjoni, il-liġijiet tal-kera jiġu ssorveljati, filwaqt li jkomplu jiġu żviluppati regolamenti li jindirizzaw l-iffullar żejjed u l-akkomodazzjoni mhux dinjituża.
- **Responsabbiltà:** L-HRD, il-Ministeru responsabbli għad-Djar, l-Uffiċċju tas-Sigurtà Soċjali, u awtoritajiet rilevanti oħra.
- **Skeda ta' żmien:** 2026 – 2030
- **Eżitu:** Sal-2030, ikun hemm tnaqqis fl-iffullar żejjed fost il-migranti, li jwassal għal titjib fil-kundizzjonijiet tal-għajxien.

## 23. Tiġi Żgurata Informazzjoni Aċċessibbli u Affidabbli dwar l-Akkomodazzjoni u l-Kundizzjonijiet tal-Għajxien

- **Deskrizzjoni:** Tiġi pprovduta informazzjoni aċċessibbli, affidabbli u aġġornata regolarment dwar l-akkomodazzjoni u dwar il-kundizzjonijiet ġenerali tal-għajxien.
- **Responsabbiltà:** L-HRD, il-Ministeru responsabbli għad-Djar.
- **Skeda ta' żmien:** 2025 – 2030
- **Eżitu:** Sal-2030, il-maġġoranza tal-migranti jirrapportaw li għandhom aċċess għal informazzjoni affidabbli dwar l-għażliet ta' akkomodazzjoni, li jikkontribwixxi għal kundizzjonijiet ta' għajxien aħjar.

## 24. Jittejbu l-Legizlazzjoni, il-Proċeduri, ir-Regolamenti, u s-Servizzi relatati mas-Saħħa u s-Saħħa Mentali

- **Deskrizzjoni:** Jittejjeb l-aċċess għas-servizzi tas-saħħa permezz tal-kura fil-komunità, il-medjaturi kulturali, u taħriġ tal-persunal dwar is-sensittività kulturali.
- **Responsabbiltà:** L-HRD, il-Ministeru responsabbli għas-Saħħa.
- **Skeda ta' żmien:** 2026 – 2030
- **Eżitu:** Sal-2030, il-maġġoranza tal-migranti jirrapportaw li għandhom aċċess aħjar għas-servizzi tas-saħħa u s-saħħa mentali u sodisfazzjon bis-servizzi riċevuti.

## 25. Tiġi Żgurata Informazzjoni Aċċessibbli u Affidabbli dwar is-Saħħa u s-Saħħa Mentali

- **Deskrizzjoni:** Tiġi pprovduta informazzjoni aċċessibbli, affidabbli u aġġornata regolarment dwar is-servizzi tas-saħħa u tas-saħħa mentali.
- **Responsabbiltà:** L-HRD, il-Ministeru responsabbli għas-Saħħa.
- **Skeda ta' żmien:** 2025 – 2030
- **Eżitu:** Sal-2030, il-maġġoranza tal-migranti jirrapportaw li għandhom aċċess għal informazzjoni komprensiva u aġġornata dwar is-saħħa u s-saħħa mentali, li twassal għal eżiti tas-saħħa mtejba u benesseri.

## 26. Jittejbu l-Legizlazzjoni, il-Proċeduri, ir-Regolamenti, u s-Servizzi relatati mas-Suq tax-Xogħol biex Jitnaqqsu d-Diskriminazzjoni u l-Isfruttament

- **Deskrizzjoni:** Kollaborazzjoni mad-Dipartiment tar-Relazzjonijiet Industrijali u tal-Impieg (DIER) u mal-awtoritajiet rilevanti biex jiġu protetti d-drittijiet tal-ħaddiema u jiġi miġġieled l-isfruttament.
- **Sottoazzjonijiet:**
  - Il-promozzjoni tal-konformità mill-impjegaturi u mill-assoċjazzjonijiet relatati biex jiġi żgurati li ma jseħh l-ebda sfruttament jew abbuż tal-impjegati.
  - Tiġi esplorata l-introduzzjoni ta' unjonizzazzjoni awtomatika u ftehimiet settorjali għal ħaddiema migranti b'pagi baxxi.
  - Jiġu esplorati modi kif it-trade unions jistgħu jaġixxu bħala garanti matul il-perjodu ta' grazzja bejn l-impjegi biex jitnaqqas l-isfruttament.
- **Responsabbiltà:** L-HRD, DIER, Jobsplus.
- **Skeda ta' żmien:** 2026 – 2030
- **Eżitu:** Sal-2030, il-maġġoranza tal-migranti jirrapportaw sodisfazzjon bl-impjeg attwali tagħhom, li jwassal għal protezzjoni u sensibilizzazzjoni aħjar tad-drittijiet tagħhom.

## 27. Tiġi Żgurata Informazzjoni Aċċessibbli u Affidabbli dwar id-Drittijiet u l-Obbligi tas-Suq tax-Xogħol

- **Deskrizzjoni:** Tiġi pprovduta informazzjoni aċċessibbli, affidabbli u aġġornata regolament dwar id-drittijiet u l-obbligi tas-suq tax-xogħol.
- **Responsabbiltà:** L-HRD.
- **Skeda ta' żmien:** 2025 – 2030
- **Eżitu:** Sal-2030, il-maġġoranza tal-migranti jirrapportaw li għandhom aċċess faċli għal informazzjoni affidabbli dwar id-drittijiet u l-obbligi tax-xogħol tagħhom, li jwassal għal protezzjoni u sensibilizzazzjoni aħjar tad-drittijiet tagħhom.

## 28. Jittejbu l-Legizlazzjoni, il-Proċeduri, ir-Regolamenti, u s-Servizzi relatati mal-Integrazzjoni fis-Suq tax-Xogħol u l-Iżvilupp tal-Ħiliet

- **Deskrizzjoni:** Isir kontribut għall-integrazzjoni b'suċċess tal-ħaddiema migranti billi jiġu identifikati l-ħtiġijiet tas-suq tax-xogħol u jiġu pprovduti l-appoġġ u t-taħriġ meħtieġa.
- **Sottoazzjonijiet:**
  - Analizi tad-data eżistenti bħall-Istharrig dwar il-Ħiliet ta' Malta għall-2022<sup>10</sup> biex jiġi identifikat il-potenzja għat-taħriġ u t-titjib tal-ħiliet.
  - Kollaborazzjoni mar-rappreżentanti tal-industrija, mal-partijiet ikkonċernati, u mal-istituzzjonijiet tal-edukazzjoni biex issir promozzjoni tat-titjib tal-ħiliet.
  - Jiġi żgurati li l-proċeduri amministrattivi għall-kisba tal-impjegi ma jfjixklux l-integrazzjoni fis-suq tax-xogħol.
- **Responsabbiltà:** L-HRD u l-partijiet ikkonċernati rilevanti.
- **Skeda ta' żmien:** 2026 – 2030
- **Eżitu:** Sal-2030, jiżdied il-perċentwal ta' persuni bi sfond ta' migrazzjoni impjegati f'livell xieraq għall-ħiliet, il-kwalifiki u l-esperjenza, u dan jikkontribwixxi għal titjib fis-sodisfazzjon fis-suq tax-xogħol u r-rati ta' żamma.

## 29. Tiġi Żgurata Informazzjoni Aċċessibbli u Affidabbli dwar l-Integrazzjoni fis-Suq tax-Xogħol

- **Deskrizzjoni:** Tiġi pprovduta informazzjoni aċċessibbli, affidabbli u aġġornata regolament dwar l-integrazzjoni fis-suq tax-xogħol.
- **Responsabbiltà:** L-HRD.
- **Skeda ta' żmien:** 2025 – 2030
- **Eżitu:** Sal-2030, il-maġġoranza tal-migranti jirrapportaw li għandhom aċċess għal informazzjoni affidabbli dwar l-integrazzjoni fis-suq tax-xogħol, li tirriżulta fi tranżizzjonijiet aktar faċli u eżiti aħjar tal-impjegi.

10 Uffiċċju Nazzjonali tal-Istatistika. (2023). Stharrig dwar il-Ħiliet ta' Malta | 2022 Rapport Preliminari. Uffiċċju Nazzjonali tal-Istatistika.

## GĦAN TA' POLITIKA 5: JITRAWMU KOMUNITAJIET B'SAĦĦITHOM, INKLUŻIVI U KOEŽIVI BILLI L-KUNSILLI LOKALI U L-PARTIJET IKKONĊERNATI JINGĦATAW IS-SETGĦA LI JINVOLVU RUĦHOM B'MOD ATTIV FL-ISFORZI TA' INTEGRAZZJONI U LI JAPPOĠĠAWHOM.

**Objettiv:** L-għoti tas-setgħa lill-komunità lokali fil-bini ta' komunitajiet sikuri u koeżivi.

**Eżitu:** Il-holqien ta' komunitajiet b'saħħithom, inklużivi u koeżivi fejn il-kunsilli lokali u l-partijiet ikkonċernati huma involuti b'mod attiv fl-appoġġ u fl-implimentazzjoni tal-isforzi ta' integrazzjoni, li jwasslu għal relazzjonijiet komunitarji mtejba u għal sens ta' appartenenza kemm għall-migranti kif ukoll għar-residenti lokali.

**Azzjonijiet:**

### 30. It-Tishiĥ tar-Rwol tal-Kunsill lokali fil-Proċess ta' Integrazzjoni

- **Deskrizzjoni:** Il-promozzjoni tar-reġistrazzjoni tar-residenza mal-kunsilli lokali biex jittejbu l-ippjanar tas-servizzi, it-tixrid tal-informazzjoni, u l-allokazzjoni tal-baġit. Appoġġ lill-kunsilli lokali biex iżidu l-kapaċità tagħhom li jippromwovu l-integrazzjoni billi jiżviluppaw għodod u pakketti ta' riżorsi għad-djalogu soċjali u l-partecipazzjoni f'networks internazzjonali.
- **Responsabbiltà:** L-HRD, l-Awtoritajiet Reġjonali u Lokali.
- **Skeda ta' żmien:** 2027 – 2030
- **Eżitu:** Sal-2030, il-kunsilli lokali jkunu mgħammra aħjar biex jippromwovu l-integrazzjoni u jinvolvu ruħhom b'mod attiv f'networks internazzjonali.

### 31. It-Titjib tal-Proċess ta' Integrazzjoni tal-Migranti Permezz ta' Involvement Soċjokulturali

- **Deskrizzjoni:** L-involvement ċiviku tal-migranti jiġi mhegġeġ permezz tal-kondiviżjoni ta' prattiki tajbin u azzjonijiet li jinvolvu lill-kunsilli lokali u lill-organizzazzjonijiet fil-livell lokali. It-tkomplija tal-kollaborazzjoni bejn Heritage Malta u l-programm *I Belong* għall-offerta ta' aċċess liberu għal avvenimenti kulturali u żjarat bi gwida għall-partecipanti.
- **Responsabbiltà:** L-HRD, is-Socjetà Ċivili, il-Ministeru responsabbli għall-Inklużjoni, il-Ministeru responsabbli għall-Wirt Nazjonali.
- **Skeda ta' żmien:** 2025 – 2030
- **Eżitu:** Sal-2030, iż-żieda fl-involvement soċjokulturali tal-migranti twassal għal rabtiet komunitarji aktar b'saħħithom u għal involvement ċiviku akbar bl-organizzazzjoni ta' avvenimenti kulturali u żjarat bi gwida li jiġu appoġġati mill-programm *I Belong*.

### 32. Appoġġ għal Inizjattivi Mmexxija mill-Migranti għall-Koeżjoni Komunitarja

- **Deskrizzjoni:** Appoġġ għal inizjattivi mmexxija mill-migranti, bħal Turning the Tables, billi jiġu pprovduti finanzjament, taħriġ, u appoġġ loġistiku lil NGOs immexxija mill-migranti. Tiġi żgurata r-rappreżentanza tal-migranti f'konferenzi u f'attivitajiet.
- **Responsabbiltà:** L-HRD, is-Socjetà Ċivili, il-Kunsill Konsultattiv għall-Affarijiet Interkulturali u Kontra r-Razziżmu.
- **Skeda ta' żmien:** 2025 – 2030
- **Eżitu:** Sal-2030, aktar migranti jkunu qed jipparteċipaw b'mod attiv fl-attivitajiet komunitarji u fil-proċessi tat-tehid tad-deċiżjonijiet.

### 33. L-Involvement tal-Komunità Lokali f'Diskussjonijiet u Inizjattivi dwar l-Integrazzjoni

- **Deskrizzjoni:** Jithegġeġ l-involvement tal-komunità lokali fl-attivitajiet ta' integrazzjoni, inkluża l-partecipazzjoni tal-migranti f'avvenimenti tal-komunità lokali bħall-klabbs tal-banda, festi, karnivali, u avvenimenti tal-arti.
- **Responsabbiltà:** L-HRD, l-Awtoritajiet Reġjonali u Lokali.
- **Skeda ta' żmien:** 2025 – 2030
- **Eżitu:** Sal-2030, żieda fl-involvement tal-komunità lokali f'attivitajiet ta' integrazzjoni, tishiĥ tar-rabtiet komunitarji u kontinwità kulturali.

#### 34. Kollaborazzjoni ma' Entitajiet Lokali biex jiġu Promossi l-Integrazzjoni u d-Djalogu Soċjali

- **Deskrizzjoni:** Hidma ma' skejjel, knejjes, ċentri ta' attività lokali, postijiet tax-xogħol, u mal-pulizija tal-komunità biex jiġu promossi l-integrazzjoni u d-djalogu soċjali bejn il-komunitajiet migranti u dawk lokali.
- **Responsabbiltà:** L-HRD, Entitajiet Lokali, il-Pulizija tal-Komunità.
- **Skeda ta' żmien:** 2025 – 2030
- **Eżitu:** Sal-2030, djalogu soċjali u sforzi ta' integrazzjoni msaħħa se jikkontribwixxu għal komunitajiet aktar sikuri u aktar koeżivi permezz tal-organizzazzjoni ta' workshops u seminars kongunti organizzati bil-partecipazzjoni minn entitajiet lokali u rappreżentanti tal-migranti, li jirriżultaw f'każijiet dokumentati ta' koeżjoni soċjali mtejba u inqas nuqqas ta' fehim kulturali fi ħdan il-komunitajiet lokali.

#### 35. Appoġġ għal Inizjattivi Lokali u Attivitajiet ta' Outreach fil-Komunità

- **Deskrizzjoni:** Kollaborazzjoni mal-Ministeru għal Għawdex u servizz.gov biex jiġi identifikat bini għall-HRD li jaġixxi bħala NISC f'Malta u Għawdex għal attivitajiet ta' outreach fil-komunità. Appoġġ għall-organizzazzjonijiet lokali fl-organizzazzjoni ta' attivitajiet ta' outreach fil-komunità, b'mod partikolari għat-tfal, in-nisa, il-persuni LGBTQ+, il-persuni b'diżabilità, u gruppi emarġinati oħra.
- **Responsabbiltà:** L-HRD, Entitajiet Lokali, il-Ministeru għal Għawdex, servizz.gov, l-Awtoritajiet Reġjonali u Lokali.
- **Skeda ta' żmien:** 2027 – 2030
- **Eżitu:** Sal-2030, attivitajiet ta' outreach u servizzi ta' appoġġ stabbiliti fil-komunità jwasslu għal integrazzjoni soċjali mtejba u appoġġ għall-migranti u għall-gruppi emarġinati.

## GĦAN TA' POLITIKA 6: IL-PROMOZZJONI TA' FEHIM REĊIPROKU U TA' APPREZZAMENT TAL-BENEFIĊĊJI TAL-INTEGRAZZJONI KEMM FOST IL-MIGRANTI KIF UKOLL FOST IL-POPOLAZZJONI LOKALI PERMEZZ TA' INIZJATTIVI EDUKATTIVI U TA' SENSIBILIZZAZZJONI.

**Objettiv:** Jiżdiedu s-sensibilizzazzjoni u l-fehim tal-benefiċċji ta' integrazzjoni b'suċċess inklużi l-komunità lokali u l-partijiet ikkonċernati

**Eżitu:** Koeżjoni soċjali mtejba bejn il-migranti u l-popolazzjoni lokali permezz ta' fehim u apprezzament reċiprku mtejbin.

### Azzjonijiet:

#### 36. L-Iżvilupp ta' Strategija Nazzjonali ta' Komunikazzjoni dwar l-Integrazzjoni

- **Deskrizzjoni:** L-iżvilupp ta' strategija nazzjonali komprensiva ta' komunikazzjoni dwar l-integrazzjoni. Din tinkludi kampanji ta' sensibilizzazzjoni u kampanji ta' informazzjoni speċifiċi għas-suġġett biex jiġu żgurati l-koerenza u l-koordinazzjoni ġenerali fl-għoti ta' informazzjoni relatata mal-integrazzjoni u mal-migrazzjoni. L-għan huwa li l-pubbliku ġenerali jiġi infurmat dwar l-importanza tal-integrazzjoni bidirezzjonali.
- **Responsabbiltà:** L-HRD.
- **Skeda ta' żmien:** 2025 – 2030
- **Eżitu:** Strategija ta' komunikazzjoni kkoordinata sew li tqajjem kuxjenza dwar il-benefiċċji tal-integrazzjoni u tippromwovi fehim reċiprku.

#### 37. Jiġi Żgurat li l-Midja tkun Rappreżentattiva, Fattwali, Aċċessibbli, u Ugwali

- **Deskrizzjoni:** L-implimentazzjoni ta' inizjattivi biex jiġi żgurat li l-midja tkun rappreżentattiva, fattwali, aċċessibbli, u ugwali kemm fil-lingwa użata kif ukoll fil-programmi murija.
- **Sottoazzjonijiet:**
  - Tahriġ għall-professjonisti tal-midja dwar id-diversità, ir-rappreżentanza u l-antidiskriminazzjoni.
  - L-abbozzar ta' linja gwida għall-midja f'kollaborazzjoni mal-Pjan ta' Azzjoni Nazzjonali Kontra r-Razziżmu u l-Ksenofobija.
  - Jinżammu sessjonijiet ta' informazzjoni mal-partijiet ikkonċernati rilevanti.
  - L-inklużjoni tas-sottotitoli bl-Ingliż fil-programmi tat-televiżjoni Maltin, fejn possibbli, biex jiffaċilitaw it-tagħlim tal-lingwa u l-integrazzjoni kulturali.
- **Responsabbiltà:** L-HRD, l-Aġenziji tax-Xandir.
- **Skeda ta' żmien:** 2027 – 2030
- **Eżitu:** Rappreżentazzjoni u aċċessibbiltà mtejba tal-midja, li jikkontribwixxu għal fehim u apprezzament pubbliku aħjar tal-integrazzjoni.

#### 38. L-Iżvilupp u l-Implimentazzjoni ta' Pjan Robust ta' Monitoraġġ u Evalwazzjoni

- **Deskrizzjoni:** L-istabbiliment ta' pjan biex jiġu żgurati t-trasparenza u l-akkontabilità fl-implimentazzjoni tal-Istrateġija għall-Integrazzjoni. Dan jinvolve valutazzjonijiet regolari u pubblikazzjoni ta' rapporti annwali dwar il-progress tal-Istrateġija.
- **Responsabbiltà:** L-HRD.
- **Skeda ta' żmien:** 2025 – 2030
- **Eżitu:** Monitoraġġ u evalwazzjoni mtejba li jippermettu aġġustamenti xprunati mid-data u jiżguraw l-effettività tal-Istrateġija.

### 39. It-Titjib tal-Požizzjoni Internazzjonali ta' Malta fl-Indikaturi tal-Integrazzjoni tal-Migranti

- **Deskrizzjoni:** L-inkorporazzjoni ta' indikaturi rikonoxxuti internazzjonalment, bhal dawk mill-Eurostat u mill-MIPEX, fil-qafas ta' monitoraġġ tal-Istrateġija. Dan jgħin biex jiġi stabbilit il-progress skont l-istandards globali.
- **Responsabbiltà:** L-HRD.
- **Skeda ta' żmien:** 2025 – 2030
- **Eżitu:** Allinjament aħjar mal-istandards ta' integrazzjoni internazzjonali, li juri l-impenn ta' Malta fir-rigward ta' politiki ta' integrazzjoni effettivi.

### 40. Riċerka Kontinwa biex Tiggrawda l-Azzjonijiet

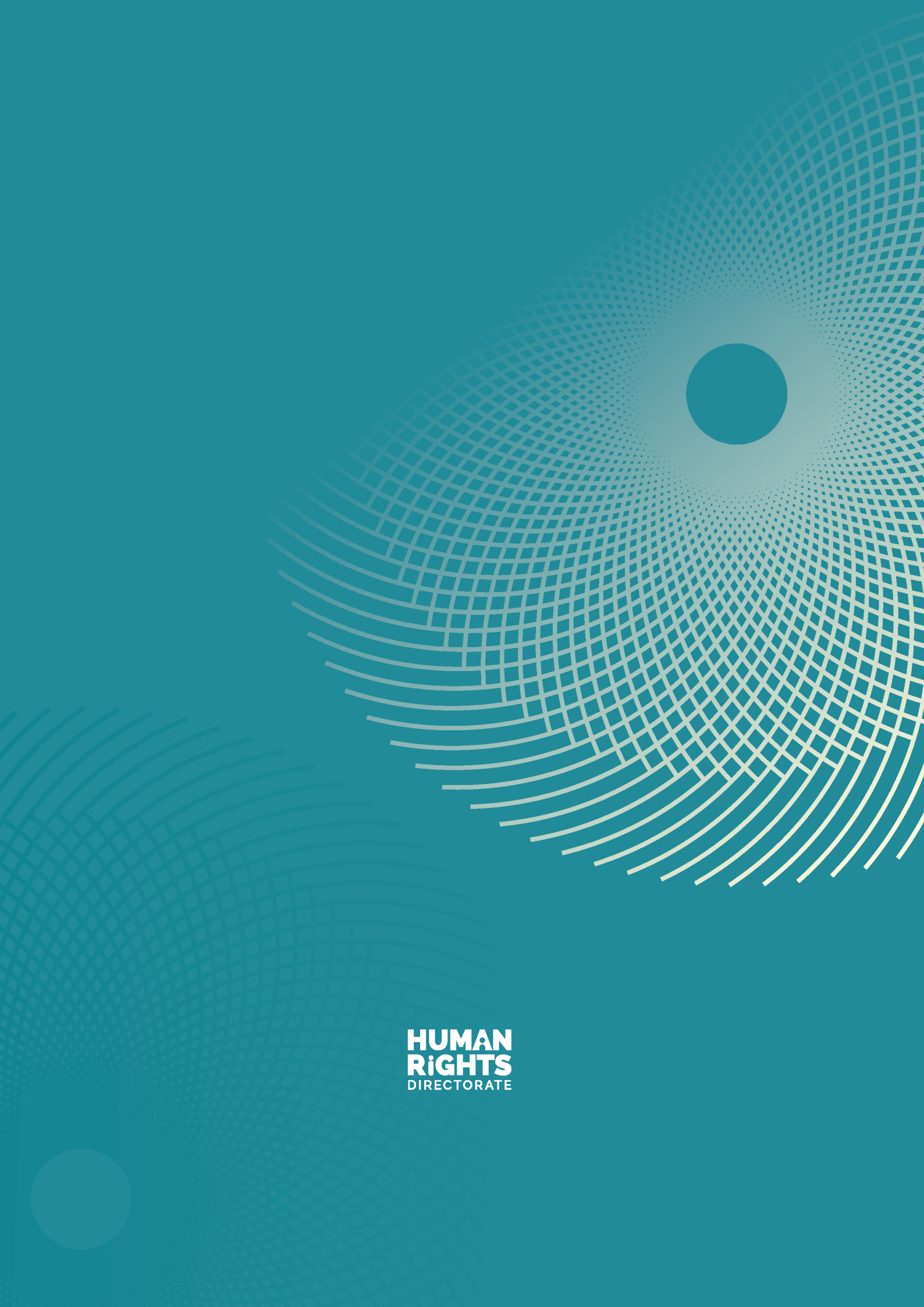
- **Deskrizzjoni:** Titwettaq riċerka kontinwa biex tipprovdi konsulenza esperta u tinforma inizjattivi mmirati. Din ir-riċerka se tindirizza sfidi speċifiċi u ttejjeb il-proċess ġenerali ta' integrazzjoni.
- **Responsabbiltà:** L-HRD.
- **Skeda ta' żmien:** 2025 – 2030
- **Eżitu:** Inizjattivi xprunati mid-data li jindirizzaw b'mod effettiv l-isfidi tal-integrazzjoni u jottimizzaw l-impatt tal-Istrateġija.

### 41. Il-Pubblikazzjoni u d-Disseminazzjoni ta' Riċerka Dwar Suġġetti Speċifiċi Kull Sena

- **Deskrizzjoni:** L-indirizzar tan-nuqqasijiet fir-riċerka billi jiġi ppubblikat u disseminat studju wieħed ta' riċerka dwar suġġett kull sena. Dan jipprovdi għarfien dwar diversi aspetti tal-integrazzjoni u jinforma l-iżvilupp tal-politika.
- **Responsabbiltà:** L-HRD.
- **Skeda ta' żmien:** 2025 – 2030
- **Eżitu:** Fehim imsaħħaħ tal-kwistjonijiet ta' integrazzjoni permezz ta' riċerka mmirata, li jwassal għal politiki aktar infurmati u effettivi.







**HUMAN**  
**RiGHTS**  
DIRECTORATE